

კონფერენციის საორგანიზაციო კომიტეტი

1. **ვლადიმერ პაპავა** – თსუ-ის რექტორი, აკადემიკოსი, პროფესორი, საორგანიზაციო კომიტეტის თავმჯდომარე
2. **თეიმურაზ ბერიძე** – თსუ-ის ეკონომიკისა და ბიზნესის ფაკულტეტის დეკანი, პროფესორი, საორგანიზაციო კომიტეტის თანათავმჯდომარე
3. **დავით ნარმანია** – თსუ-ის ეკონომიკისა და ბიზნესის ფაკულტეტის პროფესორი, ქ. თბილისის მერი
4. **იუვალ ფუქსი** – ისრაელის ელჩი საქართველოში
5. **აპარონ გაგულაშვილი** – ისრაელის კომპანია „ნეტაფიმ-საქართველოს“ დირექტორი, სტუდენტურ ცენტრ „იდეას“ მზრუნველთა საბჭოს წევრი
6. **გიორგი შიხაშვილი** – თსუ-ის ეკონომიკისა და ბიზნესის ფაკულტეტის ასოც. პროფესორი, სტუდენტური კვლევებისა და პროექტების ცენტრ „იდეას“ დირექტორი, საორგანიზაციო კომიტეტის თანათავმჯდომარე
7. **დავით ჯანიკაშვილი** – სიღნაღის მუნიციპალიტეტის გამგებელი
8. **ვახტანგ ჭარაია** – თსუ-ის რექტორის მრჩეველი, სტუდენტურ ცენტრ „იდეას“ გამგეობის წევრი, საორგანიზაციო კომიტეტის თავმჯდომარის მოადგილე
9. **ირაკლი მურცხვალაძე** – თსუ-ის რექტორის მრჩეველი, სტუდენტურ ცენტრ „იდეას“ გამგეობის წევრი
10. **ტარიელ ზარანდია** – თსუ-ის საინფორმაციო ტექნოლოგიების დეპარტამენტის ხელმძღვანელი, სტუდენტურ ცენტრ „იდეას“ გამგეობის წევრი
11. **ნინო ფარესაშვილი** – თსუ-ის ეკონომიკისა და ბიზნესის ფაკულტეტის დეკანის მოადგილე, ასოც. პროფესორი
12. **აკაკი მიქაბერიძე** – თსუ-ის ეკონომიკისა და ბიზნესის ფაკულტეტის ფინანსური მენეჯერი
13. **ბონდო კაკუბავა** – თსუ-ის ეკონომიკისა და ბიზნესის ფაკულტეტის რესურსების მართვის სამსახურის უფროსი
14. **ნუგზარ თოდუა** – თსუ-ის ეკონომიკისა და ბიზნესის ფაკულტეტის პროფესორი
15. **ეთერ ხარაიშვილი** – თსუ-ის ეკონომიკისა და ბიზნესის ფაკულტეტის პროფესორი
16. **იაკობ მესხია** – თსუ-ის ეკონომიკისა და ბიზნესის ფაკულტეტის პროფესორი
17. **მანანა ლობჯანიძე** – თსუ-ის ეკონომიკისა და ბიზნესის ფაკულტეტის სამეცნიერო კვლევებისა და განვითარების სამსახურის ხელმძღვანელი, ასისტ. პროფესორი
18. **ეკა ჩოხელი** – თსუ-ის ეკონომიკისა და ბიზნესის ფაკულტეტის ასოც. პროფესორი
19. **მანანა ხარხელი** – თსუ-ის ეკონომიკისა და ბიზნესის ფაკულტეტის ასისტ. პროფესორი, სტუდენტურ ცენტრ „იდეას“ მზრუნველთა საბჭოს წევრი
20. **ტარიელ ლომია** – თსუ-ის ეკონომიკისა და ბიზნესის ფაკულტეტის მონიტორინგის სამსახურის უფროსი, სტუდენტურ ცენტრ „იდეას“ წევრი
21. **თენგიზ თაქთაქიშვილი** – სტუდენტურ ცენტრ „იდეას“ დირექტორის მოადგილე, საორგანიზაციო კომიტეტის თავმჯდომარის მოადგილე
22. **ირაკლი სვანიძე** – სტუდენტურ ცენტრ „იდეას“ დირექტორის მოადგილე, საორგანიზაციო კომიტეტის თავმჯდომარის მოადგილე
23. **ლია გოდერძიშვილი** – სტუდენტურ ცენტრ „იდეას“ გამგეობის წევრი
24. **მარიამ ლაშხი** – სტუდენტურ ცენტრ „იდეას“ გამგეობის წევრი

Organizing Committee of the Conference

1. **Vladimer Papava** - Rector of the TSU, academician, professor, Chairman of the Organizing Committee
2. **Teimuraz Beridze** - Dean of the Faculty of Economics and Business TSU, Professor Co Chairman of the Organizing Committee
3. **Davit Narmania** - Professor, TSU Faculty of Economics and Business, Mayor of Tbilisi
4. **Yuval Fuchs** - Ambassador of Israel in Georgia
5. **Aharon Gagulashvili** - Director of the Israeli Firm “Netafim-Georgia”, Stewardship Council Member of the center “IDEA”
6. **Giorgi Shikhashvili** - Associate professor, TSU Faculty of Economics and Business, Director of the Student Research and Project Center “IDEA”, Co Chairman of the Organizing Committee
7. **Davit Janikashvili** - Head of the Municipality of Signagi
8. **Vakhtang Charaia** - Advisor to Rector of TSU, Board Member of the Student Center “IDEA”, Deputy Chairman of the Organizing Committee
9. **Irakli Murtskhvaladze** -Advisor to Rector of TSU, Board Member of the Student Center “IDEA”
10. **Tariel Zarandia**-Head of Information Technology Department TSU, Board Member of the Student Center “IDEA”
11. **Nino Paresashvili** - Associate professor, Deputy Dean of the Faculty of Economics and Business TSU
12. **Akaki Mikaberidze**- Financial Manager of the Faculty of Economics and Business TSU
13. **Bondo Kakubava**-Head of the Resources Management Service of the Faculty of Economics and Business TSU
14. **Nugzar Todua** - Professor, TSU Faculty of Economics and Business
15. **Eter Kharashvili** -Professor, TSU Faculty of Economics and Business
16. **Iakob Meskhia** - Professor, TSU Faculty of Economics and Business
17. **Manana Lobjanidze** -Assistant professor, Head of Scientific Research and Development Service of the Faculty of Economics and Business TSU
18. **Eka Chokheli** - Associate professor, TSU Faculty of Economics and Business
19. **Manana Kharkheli** -Assistant professor, TSU Faculty of Economics and Business, Stewardship Council Member of the center “IDEA”
20. **Tariel Lomia** - Head of the Monitoring Service of the Faculty of Economics and Business TSU, Member of the Student Center “IDEA”
21. **Tengiz Taktakishvili** - Deputy Director of the Student Center “IDEA”, Deputy Chairman of the Organizing Committee
22. **Irakli Svanidze** - Deputy Director of the Student Center “IDEA”, Deputy Chairman of the Organizing Committee
23. **Lia Goderdzishvili** - Board Member of the Student Center “IDEA”
24. **Mariam Lashkhi**- Board Member of the Student Center “IDEA”
25. **Nika Kakhidze**- Board Member of the Student Center “IDEA”
26. **Nodar Kitiashvili**- Member of the Student Center “IDEA”
27. **Nikoloz Bakashvili** - Director of the Audit Firm “Bakashvili and Company”, Stewardship Council Member of the Student Center “IDEA”

მიმართვები და მოხსენებები პლენარულ სხდომაზე Addresses and presentations on plenary session

აკადემიკოსი **ვლადიმერ პაპაშვილი**
ივანე ჯავახიშვილის სახელობის თბილისის სახელმწიფო
უნივერსიტეტის რექტორი, პროფესორი

მიმართვა კონფერენციის მონაწილეებს

მეორე საერთაშორისო სტუდენტური კონფერენცია იმითაა ღირსშესანიშნავი, რომ ტარდება მეტად მნიშვნელოვან თემაზე – „საქართველო-ისრაელის ურთიერთობები“, რომლებზეც განიხილება ამ ურთიერთობათა ეკონომიკური ასპექტები.

ორივე კონფერენციის ინიციატორი და ორგანიზატორია თსუ-ის ეკონომიკისა და ბიზნესის ფაკულტეტის სტუდენტური კვლევებისა და პროექტების ცენტრი „იდეა“, რომელიც შეიქმნა 2000 წლის 8 თებერვალს და მიმდინარე წელს არსებობის 15 წლისთავს აღნიშნავს.

დღეისათვის ცენტრი აერთიანებს ბაკალავრიატის, მაგისტრატურისა და დოქტორანტურის 40-ზე მეტ სტუდენტს. ცენტრთან არსებულ მრჩეველთა და მზრუნველთა საბჭოებში გაერთიანებული არიან ქართველი და უცხოელი მეცნიერები, სპეციალისტები და ბიზნესმენები, რომლებიც დიდ დახმარებას უწევენ ცენტრს.

ცენტრის გრძელვადიანი გეგმის მიხედვით, მიმდინარეობს სასწავლო-სატრენინგო და სამეცნიერო-კვლევითი სამუშაოები შემდეგი ძირითადი პროგრამების საფუძველზე:

1. „შეიმეცნე და ააღორძინე საქართველო“ – ხორციელდება ცენტრთან არსებული ეროვნული ეკონომიკის კვლევის ლაბორატორიაში;
2. „ისრაელის ეკონომიკა და ბიზნესი“ – ხორციელდება ცენტრთან არსებული ისრაელის ეკონომიკის კვლევის ლაბორატორიაში;
3. „აშშ-ის ეკონომიკა და ბიზნესი“ – ხორციელდება ცენტრთან არსებული აშშ-ის ეკონომიკის კვლევის ლაბორატორიაში.

აღნიშნული სამუშაოების ფარგლებში ხორციელდება სხვადასხვა პროექტები.

2014 წლის 14-17 ივლისს, ცენტრის ინიციატივითა და ორგანიზებით, მესტიაში ჩატარდა საერთაშორისო სტუდენტური სამეცნიერო-პრაქტიკული კონფერენცია „საქართველო-ისრაელის ურთიერთობები: მწვანე ეკონომიკის მართვა“. 2015 წლის 20-21 სექტემბერს კი იმავე ურთიერთობების ფარგლებში განიხილება აგრობიზნესის ორგანიზაციისა და მართვის საკითხები.

თსუ-ის ადმინისტრაციასა და თსუ-ის ეკონომიკისა და ბიზნესის ფაკულტეტთან ერთად, მიმდინარე კონფერენციის ორგანიზატორები არიან: სიღნაღის მუნიციპალიტეტის გამგეობა, აუდიტური ფირმა „ბაკაშვილი და კომპანია“, ისრაელის საელჩო საქართველოში, ისრაელის ფირმა „ნეტაფიმ-საქართველო“.

საქართველოს წარმომადგენლებთან ერთად, კონფერენციაში მონაწილეობენ მეცნიერები, სპეციალისტები, ბიზნესმენები და სტუდენტები ისრაელიდან და უკრაინიდან.

Address to Conference Participants

Throughout 67 years of independence Israel developed a story of diverse and creative country in many fields including economy. From a traditional economy Israel became a high-tech power, a start-up nation and nowadays the share of high-tech products in Israeli export is the biggest in the world. It needs to be noted that young people like you create those start-ups and write success stories around the world.

Israel keeps its leading role in world's agriculture, especially in developing new technologies and know-how increasing production in many countries in the world. Israel is one of the strongest economies despite many challenges throughout its existence as an independent state.

We are always ready to share our experience and knowledge with countries like Georgia. Such cooperation will be for the benefit of both our countries and will strengthen relations that will be based not only on friendship but on partnership.

I thank the initiators and organizers of this conference in Sighnaghi, the lecturers and students of the Project Center IDEA. Wish you success in all your future endeavors.

იუვალ ფუჩსი
ისრაელის ელჩი საქართველოში

მიმართვა კონფერენციის მონაწილეებს

დამოუკიდებლობის 67 წლის მანძილზე ისრაელმა განავითარა მრავალფეროვანი და კრეატიული ქვეყნის ისტორია. ეს ეხება საზოგადოებრივი ცხოვრების მრავალ სფეროს, მათ შორის ეკონომიკასაც. ტრადიციული ეკონომიკიდან ისრაელი გარდაიქმნა მაღალტექნოლოგიურ ძალად, „სტარტ-აფ“ ქვეყნად და დღესდღეობით მაღალტექნოლოგიური პროდუქტის წილი ისრაელის ექსპორტში უდიდესია მსოფლიოში. აღსანიშნავია, რომ სწორედ თქვენისთანა ახალგაზრდები ქმნიან ამ „სტარტ-აფებს“ და წერენ წარმატების ისტორიას მსოფლიო მასშტაბით.

ისრაელი ინარჩუნებს მის წამყვან როლს სოფლის მეურნეობაში მსოფლიო მასშტაბით, განსაკუთრებით ახალი ტექნოლოგიებისა და ნოუ-ჰაუს განვითარებაში, რაც ზრდის წარმოებას ბევრ ქვეყანაში. ისრაელს აქვს ერთ-ერთი უძლიერესი ეკონომიკა, მიუხედავად მრავალი გამოწვევისა, თავისი დამოუკიდებლობის მანძილზე.

ჩვენ ყოველთვის მზად ვართ, გაუზიაროთ გამოცდილება ისეთ ქვეყნებს, როგორცაა საქართველო. ასეთი თანამშრომლობა სასარგებლო იქნება ორივე ქვეყნისთვის და გააძლიერებს ურთიერთობებს, რომლებიც დაფუძნებული იქნება არა მხოლოდ მეგობრობაზე, არამედ პარტნიორობაზეც.

მადლობას ვუხდის სიღნაღის კონფერენციის ინიციატორებს და ორგანიზატორებს, სტუდენტური კვლევებისა და პროექტების ცენტრ „იდეას“ ლექტორებსა და სტუდენტებს. გისურვებთ წარმატებებს სამომავლო წამოწყებებში.

მთლიანობაში, თსუ-ის ეკონომიკისა და ბიზნესის ფაკულტეტის სტრუქტურული კვლევებისა და პროექტების ცენტრი „იდეას“ საქმიანობის ანალიზი თვალნათლივ გვიჩვენებს მის ინიციატივიანობას, ინოვაციურობას, მრავალფეროვნებას, შედეგიანობას და მომავალი გეგმების განხორციელების დიდ პერსპექტიულობას.

Teimuraz Beridze

Activities of the Student Research and Project Center “IDEA” at TSU Faculty of Economics and Business in the Research Field of Israel’s Economy

Abstract

Student research and project center “IDEA” was formed on the base of Ivane Javakhishvili Tbilisi State University Faculty of Economics and Business in 8 February, 2000 and conducts its activities as faculty’s supporting scientific-research unit.

More than 40 students from bachelor’s, master’s and doctoral studies are members of the center, 9 of them are members of the board and 15 students represent basic personnel.

Among other actual directions center has widen its area of activities including historical, theoretic-methodological and practical issues of the Jewish model of economic development and management and their proper adaptation in the process of formation and implementation of national model for Georgia’s economic development. Implementation of the project will contribute greatly to the research of theoretic-methodological foundations of creation of optimal model for Georgia’s economic development and management and its realization in practice.

From 2013 Center “IDEA” has close relationships with Embassy of Israel in Georgia and the Firm Netafim. We conducted several joint activities. This conference also underlines our effective collaboration.

Overally, analysis of activities of student research and project center “IDEA” at TSU Faculty of Economics and Business shows clearly its initiativeness, diversity, effectiveness and prospectiveness of its future plans.

სიღნაღის მუნიციპალიტეტისთვის პრიორიტეტს სოფლის მეურნეობაში საშემოდგომო თავთავიანი და ერთწლიანი მარცვლეული კულტურების წარმოება, მეცხოველეობის და მევენახეობის განვითარება წარმოადგენს.

სიღნაღის მუნიციპალიტეტის ტერიტორია მოიცავს გომბორის ქედის ფერდობებს და ალაზნის ვაკეს. სიღნაღის მუნიციპალიტეტის მიწის საერთო ფართობია 1251,7 კვ. კმ., აქედან სასოფლო-სამეურნეო სავარგულები შეადგენს 103450 ჰა-ს, საიდანაც 38016 ჰა სახნავია, 54121 ჰა – საძოვარი, 3720 ჰა კი მრავალწლიანი ნარგავებია, 1127 ჰა თევზის ტბორია და 12500 ჰა – ტყე.

ვიდრე გადავიდოდე სოფლის მეურნეობის, ამ მეტად მნიშვნელოვანი და პრიორიტეტული დარგის, სტრატეგიული განვითარების პროგრამის ჩამოყალიბებაზე, აუცილებლად მიმაჩნია, რომ მუნიციპალიტეტის ტერიტორიული ორგანოების მიხედვით მოხდეს სასოფლო-სამეურნეო სავარგულების 100%-იანი ინვენტარიზაცია და ამის შემდეგ შეიქმნას სრულიად ახალი მონაცემთა ბაზა. წინააღმდეგ შემთხვევაში, შეუძლებელია ვიცოდეთ დაზუსტებულად, თუ რამდენს და რა ხარისხის მიწას ვფლობთ, გინდაც გვქონდეს სრული ინფორმაცია ჩვენი ბიუჯეტის ყველაზე მთავარ საშემოსავლო საკითხზე, მიწის გადასახადზე.

სიღნაღის მუნიციპალიტეტის სოფლის მეურნეობის ერთ-ერთ პრიორიტეტულ დარგს საშემოდგომო თავთავიანი მარცვლეული კულტურების წარმოება წარმოადგენს, შეიძლება ითქვას, რომ აღნიშნული კულტურების წარმოებას მრავალმა ფაქტორმა შეუშალა ხელი. უპირველესად აღსანიშნავია, რომ მოშლილია მარცვლეული კულტურების მეთესლეობის სისტემა, რამაც სერიოზულად იმოქმედა მარცვლეული კულტურების როგორც განვითარებაზე, ასევე მათ წარმოებაზე.

მარცვლეული კულტურების წარმოების დინამიკაში მკაფიოდ ჩანს, რომ 2014 წლის წარმოება საკექტარო მოსავლიანობის მიხედვით საგრძნობლად დაბალია, რაც განაპირობა 2014 წლის დადგომისთანავე საშინელმა, მძიმე და უჩვეულო გვალვამ, რომლის მსგავსი 50 წლის მანძილზე არ ყოფილა. 2013 წელს მუნიციპალიტეტში დათესილი იყო 21935 ჰა საშემოდგომო თავთავიანი კულტურები, 2014 წელს კი – 17790 ჰა. საშუალო საკექტარო მაჩვენებელი 2013 წელს 27 ცენტნერი იყო, ხოლო 2014 წელს – 5,5 ცენტნერი. 2013 წელს დათესილი იყო 1338 ჰა სიმინდი, 2014 წელს – 1062 ჰა. 2013 წელთან შედარებით საკექტარო მოსავლიანობა 41 ცენტნერით შემცირდა. ანალოგიური მდგომარეობაა სხვა კულტურების წარმოებაში, რამაც უარყოფითი გავლენა იქონია მუნიციპალიტეტის ბიუჯეტზე.

აღნიშნული დარგის მოსავლიანობის და ხარისხობრივი მაჩვენებლების ამაღლების ღონისძიებებიდან უმნიშვნელოვანესი როლი მიეკუთვნება მეთესლეობას. მეთესლეობის საშუალებით ხდება სელექციური მიღწევების დანერგვა წარმოებაში. ჯიშის და ხარისხიანი თესლის თესვა მოსავლის ამაღლების აუცილებელი პირობა და ამასთანავე, მიწათმოქმედების კულტურის ძირითადი მაჩვენებელია,

ამ დროისათვის მოშლილია მეთესლეობის მთელი სისტემა. არადა, ჩვენი რაიონის ბუნებრივი პირობები საკმაოდ ხელსაყრელია საშემოდგომო და თავთავიანი და ერთწლიანი მარცვლეული კულტურების მეთესლეობის განვითარებისათვის. ჩვენს რაიონს შეუძლია გახდეს მაღალხარისხიანი თესლის მწარმოებელი რაიონი, რაც, თავისთავად, გააუმჯობესებს ეკონომიკურ და სოციალურ მდგომარეობას. ამ სფეროში ჩვენს რაიონს აქვს სერიოზული გამოცდილება ყოფილი მიწათმოქმედების სამეცნიერო კვლევითი ინსტიტუტის – „კახეთის საცდელი სადგურის“ მაგალითზე, რომელიც მდებარეობდა სიღნაღის მუნიციპალიტეტის სოფელ მაღაროში და ფუნქციონირებდა 1962 წლიდან 2010 წლამდე. აქ ხდებოდა საშემოდგომო და თავთავიანი და ერთწლიანი მარცვლეული კულტურების მეთესლეობის პირველადი საფენურების

ბული ტურისტული ობიექტები. კერძოდ, სიღნაღში ფუნქციონირებს ღვინის მარანი, რომელიც გამოირჩევა სასმელების მრავალფეროვნებითა და ოჯახში დამზადებული ტრადიციული საჭმელებით. ამასთან, ვიზიტორებს აქვე შეუძლიათ გაეცნონ სასმელ-საჭმელების დამზადების ტრადიციულ ტექნოლოგიებს.

აღსანიშნავია ისიც, რომ გარდა ზემოხსენებული ღვინის მარნისა, ქალაქში არსებული ნებისმიერი კვების ობიექტი მზად არის გაუმასპინძლდეს სტუმარს ადგილობრივი წარმოების პროდუქტებით.

სიღნაღის მუნიციპალიტეტისთვის აგროტურიზმი უნდა გახდეს ერთ-ერთი უმნიშვნელოვანესი, წამყვანი დარგი. ჩვენ გავგაჩნია განვითარების დიდი პოტენციალი ტურისტული კუთხით. საკმაოდ დიდი ადგილი უკავია თევზსაჭერ ტბებს, რომელთა ათვისებაც ტურისტული თვალსაზრისით დადებითად აისახება სიღნაღის მუნიციპალიტეტის განვითარებაზე, მაგრამ ამ დროისთვის არ არსებობს შესაბამისი ინფრასტრუქტურა, სადაც სათანადო მომსახურებას გაუწევინ ტურისტებს და ამით კმაყოფილი ტურისტი არაერთხელ ეწვევა ჩვენს მხარეს.

შესაძლებელია განვითარდეს ე.წ. „სასოფლო ტურიზმი“, რომელიც მოიცავს სიღნაღის მუნიციპალიტეტის რამდენიმე სოფელს. ეს მიმართულება გააუმჯობესებს სოფლად მცხოვრები მოქალაქეების ეკონომიკურ მდგომარეობას.

დაბოლოს, ერთი წლის მუშაობის პრაქტიკამ გვაჩვენა, რომ სიღნაღის მუნიციპალიტეტში უამრავი სოციალური და ეკონომიური სახის დღემდე გადაუჭრელი პრობლემაა და ღვინა-ადაგ ამ პრობლემების მოგვარების ღონისძიებებზე ვმუშაობთ. ჩვენ მიერ მუშავდება მუნიციპალიტეტის სოციალურ-ეკონომიკური განვითარების სამწლიანი პროგრამა, რომელშიც დეტალურად იქნება ასახული მუნიციპალიტეტის თითოეული დარგის განვითარების პერსპექტივები და გასატარებელი ღონისძიებები.

Davit Janikashvili

The Perspectives of Agricultural Development in Signagi Municipality

Abstract

The first-rate guarantee in achieving the desired results in agriculture, is to develop clearly defined, directed to competitive production agricultural policy and the promotion of financial resources in this sector.

At the same time, the food security and ensuring the food safety issue of the country is particularly important, which is the main task of the government of Georgia and Signagi Municipality.

The Municipality of Signagi has a long history of developing agriculture and it is characterized with multi, unique characteristics and features, which is due to the historical-ethnographic and various ground and climatic conditions.

The Government of Municipality pays special attention to the formation, development of Agro tourism, asan independent part of tourism.

The three-year program of social and economic development of Municipality is worked out by us, where the prospects for the development of each sector and the measures to be implemented will be laid in detail.

groups of Georgian population. This project will give the population a possibility to ensure sustainable income through agricultural activities in the most arid territory of Georgia.

NETAFIM GEORGIA (BAR LEV NET Group) is the company with high social responsibility:

Under its supervision together with Embassy of Israel and USAID, 45 families in the refugees' settlement were provided with drip irrigation systems for free, which contributed to increasing their incomes and poverty reduction. NETAFIM GEORGIA (BAR LEV NET Group) also established greenhouse tunnels for families who are living near to occupied line in Georgia.

Under the **large business projects** we mean projects for the companies that possess production factors (land, labor) and significant resources to finance the construction of large-scale irrigation systems and/or greenhouses. One of such projects is Agromarneuli's primary production economy which comprises over 500 hectares of NETAFIM drip irrigation systems and a highly technological greenhouse of 35 hectares in the village of Tsaishi, region of Zugdidi which is biggest greenhouse project in our region. Following the success of the project additionally is planned to construct tunnels on 60 hectares of land in addition to the greenhouses. One of success factors is that NETAFIM engineers planned greenhouses to be constructed on thermal hot waters. Due to the low level of energy costs, the vegetable production in such greenhouse appears to be highly competitive. Additional advantage is guaranteed by high quality of NETAFIM drop irrigation system. NETAFIM is the holder of UN water mandate which was given to the company for establishing effective management systems of water resources and for the contribution made to its implementation.

For small farmers, whose share in the Georgian agriculture sector is about 80%, NETAFIM has specially developed portable drop irrigation systems. The setup of the system is extremely easy and fast. Moreover it works on gravitation pressuring and does not need any additional energy costs.

This system gives farmers opportunity to imply fertilization through drop system which provides the saving of fertilization and its efficiency, which finally is reflected in increased volume of harvest.

Along with high-technologies, NETAFIM GEORGIA (BAR LEV NET Group) by its excellent professional team is always ready to answer all possible challenges and promote **high-quality service** and support to its clients: starting with supply qualitative inputs (fertilizers, agrochemicals), agro technical consulting and support of the best international agronomists, mobile training for education, including marketing of agricultural products at EU markets.

For this purpose NETAFIM GEORGIA (BAR LEV NET Group) will construct logistic center for exporting fresh greens, fruit and vegetable to European market. The center will have a Global Gap Standard, which will give an opportunity to export Georgian products to EU market without any barriers.

For implementing new technologies and for purchasing qualified inputs some agro-producers might need **financial** means. NETAFIM GEORGIA (BAR LEV NET Group) supports here with financing for purchasing its products with cooperation local and international banks and financial institutions.

In summary the main goal and philosophy of our company is to help farmers to get real successful results through supplying high quality inputs, supporting with agronomical and technical support, providing educational training and finally marketing of their produce. All this products and services is making our company more stronger comparing to our competitors, because we are providing our customers whole cycle of services which is necessary to lead success. We believe that NETAFIM GEORGIA (BAR LEV NET Group) will contribute not only its customers, but in general development of agriculture business in Georgia trough bringing and implementing technologies, experience and expertise from Israel and move Georgian Agriculture to absolutely new stage, which certainly will be followed by positive micro and macro economical effect.

Globalisation, Market Commitment and Internationalization in Agriculture: Theoretical Approaches Review

Abstract

Current global challenges such as energy and food security define direction toward internationalization of local agricultural market. Converging interests is provided it due to common resource using area.

In a world of increasing interconnectedness it is crucial to understand why and how firms engage in international operations. By evaluating experiences of different firms, researchers attempt to create a framework that would provide firms with internationalization guidelines.

This study is overview of the various theoretical approaches of firm access to international markets, including agricultural producers.

Some of them argue that most internationalization attempts begin with exporting to a foreign market through the assistance of an agent. Only after a period of exporting the firm would attempt to build or acquire a sales subsidiary. Some firms may move forward and introduce a production facility in the foreign market but none have started out in such manner.

Key words: *Internalization, Firm Specific Advantage, Subsidiary, Multinational Firms.*

Introduction

In this paper an effort will be made to analyze incremental market commitment's importance to a firm's international success. The analyses will be based on provided articles [1], [2], [3]. This study substantiated by Johanson and Vahlne [2], where they argue that firm internationalization should be incremental instead of a large immediate investment. A part of this article focuses on the market commitment of the firm which is going to be the main aspect of analyses in this paper. Furthermore, this paper will apply the theory of McWilliams and Siegel [3] to show how additional commitment in specific areas can enhance the firm's success. This article discusses the necessity and potential of Corporate Social Responsibility programs and introduces several hypotheses. The main reason why the choice of market commitment as mine aspect of analyses was made is that it provides an interesting and understandable connection between the two articles..

Additionally this paper will provide articles that enhance the information provided by the aforementioned articles, a critical discussion will be made to evaluate the articles' limitations as well as suggestions for future research.

The objective of this paper is different. It will not discuss the existence of such an equilibrium but use the idea of CSR activities and apply Johanson and Vahlne's ideas to investments in CSR activities.

Material and methods

One part of this study mainly based on on the previous research which is argued that firm internationalization should be incremental instead of a large immediate investment. Other one focuses on the market commitment of the firm which is going to be the main aspect of analyses in this paper. To

company firm gradually gains experience in serving a foreign market via agencies, but some companies have direct high international activity. The pace of resource commitment is considerably different. A reduction of effort in gaining market information and resources increases the pace of internationalization. Therefore we can state that internationalization is dependent on the effort and resources required to obtain information. Firms should not only generate relationship within the firm. A mutual relationship has to be nurtured to develop experiential knowledge, which strengthens the market commitment. This does not imply companies will commit more resources if their market knowledge is higher, because there is no empirical evidence. If we assume the firm contains the necessary experiential knowledge, the market commitment may be treated differently.

Currently Corporate Social Responsibility is about taking action to market pressures. The effect of allocating amounts of resources to CSR initiatives differs. For example, the European market introduced new market barriers which has put more pressure on producing in a sustainable manner and therefore requires more resources. When entering a market with lots of barriers it would affect the model of entrance. Producing profitable and societal goals might become contradictory in entrepreneurship, namely the realization of personal and societal goals. These societal goals differ enormously amongst countries and firms therefore have to discover the role of social responsibility. After discovering their role they are able to determine their commitment of resources to corporate social responsibility.

References

1. Bonaccorsi, A., *On the the Relationship between firm size and export intensity*, Journal of international business studies, 1992
2. Johanson, J., and Jan-Erik Vahlne, *The Internationalization Process of the Firm-A Model of Knowledge Development and Increasing Foreign Market Commitments*, Journal of International Business Studies, 1997
3. McWilliams, A., & D. Siegel, *Corporate Social Responsibility: A Theory of the Firm Perspective*, Academy of Management Review, 2001
4. Erik S. Rasmussen and Tage Koed Madsen, *The Born Global concept*, 2002
5. Stoyan Tanev, *Global from the Start: The Characteristics of Born-Global Firms in the Technology Sector*, Technology Innovation Management Review, 2012
6. Øystein Moen, *The Born Globals: A new generation of small European exporters*, International Marketing Review, 2002
7. Wayne Visser, *The Age of Responsibility: CSR 2.0 and the New DNA of Business*, Journal of Business Systems, Governance and Ethics, 2010
8. Commission of the European Communities. *Communication from the Commission concerning corporate social responsibility: A business contribution to sustainable development*. Brussels: EU Commission, 2002
9. Torben Pedersen, Bent Petersen, *Explaining gradually increasing resource commitment to a foreign market*, Elsevier, 1998

ისრაელის მიწათსარგებლობის ბიბლიური ასპექტები

ბიბლიაში გადმოცემული მოსეს რჯული (მოსეს კანონმდებლობა), მისი საღვთო წარმოშობის გამო, უზენაესი სიბრძნით, სიყვარულით, ჰუმანიზმით, სამართლიანობითა და ძალითაა გამსჭვალული. ასევე საღვთო განგებულებით, მას უდიდესი ისტორიული და სოციალურ-ეკონომიკური დანიშნულება აქვს. მთელი ბიბლიური სწავლება და, კერძოდ, მოსეს კანონმდებლობა არის ის კონცეპტუალური საფუძველი (პარადიგმა, კონცეფცია, მოდელი), რომელიც უზრუნველყოფს საზოგადოების ღვთივსულიერ ჰარმონიულ განვითარებას.

ცოდვით დაცემული კაცობრიობისათვის საბოლოო მსოფლიო-ისტორიული მიზანი ღმერთთან შერიგებასა და ზნეობის აღორძინებაში მდგომარეობს. ამ უდიდესი მიზნის განხორციელებისათვის და ამ პროცესში სხვა ერების მოზიდვა-ჩართვისათვის ღმერთმა ებრაელი ერი, ისრაელის სახელმწიფო შეარჩია და სამოქმედო გეგმა-კანონმდებლობითაც აღჭურვა. ამდენად, ბიბლიურ სწავლებას ყოველი ერისა და სახელმწიფოსათვის უზენაესი მნიშვნელობა გააჩნია.

მოსეს კანონმდებლობა და დამოუკიდებელი სახელმწიფო უზენაესად მაშინ ებოძა ებრაელებს, როდესაც ისინი, უფლის ნებით, ეგვიპტის მონობისაგან გათავისუფლდნენ, პალესტინაში დასახლდნენ და საზოგადოებრივ აღმშენებლობას შეუდგნენ.

მოსეს რჯულში ერთ-ერთი უმთავრესი ადგილი უკავია კანონებს მიწათმფლობელობისა და მიწათსარგებლობის შესახებ. მოსეს კანონმდებლობაში მიწა წარმოდგენილია როგორც მფლობელობის მთავარი საგანი და ღმერთის მმართველობის ობიექტი. მიწის მფლობელობა აქ ემყარება თეოკრატიულ პრინციპს, რომელიც გამოირიცხავს სხვა ქვეყნებში გავრცელებულ მიწის ბუნებრივი, თვითნებური მიტაცება-მითვისების პრაქტიკას.

ბიბლიური სწავლებით და, კონკრეტულად, მოსეს კანონმდებლობის მიხედვით, მიწა მხოლოდ ღმერთის საკუთრებაა, რომელიც საუკუნოდ განკარგავს მას საყოველთაო შემოქმედის უფლებით, ვინაიდან: „ღმერთმა შექმნა ცა და მიწა“ (დაბ. 1,1), დააფუძნა და დაამყარა მიწა (ქვეყანა), მოათავსა მიწა სივრცეში, დაამტკიცა სვეტნი მიწისა, შექმნა მნათობნი ცისა მიწის (ქვეყნის) გასანათებლად, მიწის მოსარწყავად მდინარეები ალავსო წყლით და მოავლინა წვიმა, ნაყოფიერ ჰყო მიწა (ქვეყანა), შექმნა მიწა საცხოვრებლად, ადამიანს მისცა უფლება მიწაზე – „კურთხეული ხართ უფლის მიერ, ცისა და ქვეყნის შემოქმედის მიერ, ცა – ცად უფლისათვის, ხოლო ქვეყანა მისცა ადამის ძეთ“ (ფს. 113,23-24).

მაგრამ ადამიანის უფლება მიწაზე არ არის შეუზღუდავი, რის გამოც ღმერთი შეგვახსენებს: „უფლისა არის ქვეყნიერება და სავსება მისი, სამყარო და მისი მკვიდრნი. რადგან ზღვებზე დააფუძნა მან იგი და მდინარეებზე მოაწყო იგი“ (ფს. 23, 1-2) და მცნებად გვიწესებს: „მიწა სამუდამოდ არ უნდა გაიყიდოს, რადგან ჩემია მიწა, რადგან თქვენ მდგომარეები და ხიზნები ხართ ჩემთან“ (ლევ. 25, 23).

მოსესდროინდელ წარმართულ ქვეყნებში გაბატონებული იყო მიწის მფლობელობის ბუნებრივ-ისტორიული, მიტაცება-მითვისების უსამართლო კანონი მისგან გამომდინარე მრავალი ცხოვრებისეული ანომალიით. მისი საპირისპიროა მიწის თანაბარზომიერი განაწილების თეოკრატიული პრინციპი, რომელიც მოსეს სახელმწიფოს ყოველი წევრისათვის უზრუნველყოფდა მიწის მფლობელობისა და მიწათმოქმედების თანაბარ უფლებას.

სტუდენტების მოხსენებები Students' presentations

ნესტან აბრამიშვილი

ირაკლი სვანიძე

ლევან ტყეშელაშვილი

იულია ჯანაშვილი

სახელმწიფო პროგრამების როლი სოფლის მეურნეობის განვითარებაში (საქართველოსა და ისრაელის მაგალითზე)

ჩვენი მიზანია, ყურადღება გავამახვილოთ, თუ რა პროგრამები ხორციელდებოდა და ხორციელდება დღესდღეობით საქართველოსა და ისრაელში სოფლის მეურნეობაში და რა გავლენა იქონია მან ამ სექტორზე. პირველი ნაწილი ეთმობა პრობლემების განხილვას, რომელიც დღეს არის საქართველოს სოფლის მეურნეობაში, ასევე გზების ძიებას, რომელიც მათი მოგვარებისკენაა მიმართული.

საინტერესოა სოფლის მეურნეობაში სახელმწიფოს მიერ განხორციელებული სხვადასხვა პროგრამის (მაგალითად: „აწარმოე საქართველოში“, „დანერგე მომავალი“, „აგროდაზღვევა“) როლი და მნიშვნელობის განსაზღვრა. აღნიშნული სექტორი საქართველოსთვის მნიშვნელოვანია იმდენად, რამდენადაც მისი მოსახლეობის 50% სწორედ აქ არის დასაქმებული და მთლიანი შიდა პროდუქტის დიდი ნაწილიც სწორედ აგროსექტორზე მოდის.

საყურადღებოა ისრაელის გამოცდილება და სახელმწიფოს როლი. ქვეყნის წყლისა და მიწის რესურსები მთლიანად სახელმწიფოს მფლობელობაშია. აღსანიშნავია კოოპერატიული თემების დომინანტურობაც, რაშიც კიბუცები და მოშავეები იგულისხმება. ამ ორი ფაქტორის და სახელმწიფო პროგრამების ერთიანობამ განაპირობა ისრაელის სოფლის მეურნეობის განვითარების მაღალი დონე.

შეიძლება ითქვას, რომ სახელმწიფოს მხრიდან განხორციელებულ და მის მიერ მხარდაჭერილ პროექტებს ნამდვილად აქვს დიდი და პოზიტიური შედეგი, თუმცა განვითარებადი ქვეყნისთვის აუცილებელია სოფლის მეურნეობის სექტორის დაფინანსების ზრდა.

ქვეყნის ეკონომიკის განვითარებაში სოფლის მეურნეობა ერთ-ერთ უმნიშვნელოვანეს როლს ასრულებს. სწორედ ამიტომაც, რომ სახელმწიფოთა უმრავლესობა უდიდეს ყურადღებას უთმობს აგარარული სექტორის მდგრად განვითარებას. სახელმწიფოს როლი განსაკუთრებით დიდია ისეთ განვითარებად ქვეყნებში, როგორც საქართველო, თუმცა, ამ მხრივ, განვითარებული ქვეყნებიც არ ჩამორჩებიან. ბევრი ქვეყანა იყენებს მის ხელთ არსებულ ბერკეტებს (სუბსიდირება, გრანტები, ქვოტები და სხვ.), რათა წაახალისოს აგროსფეროში მოღვაწე სუბიექტები. სახელმწიფოს მიერ შემუშავებული სხვადასხვა პროგრამა ხშირად გამხდარა მეცნიერ-ეკონომისტთა დავის საგანი, ამიტომაც აღნიშნული საკითხი მეტად აქტუალურია.

ჩვენი მიზანია, წარმოვაჩინოთ სოფლის მეურნეობის დარგში სახელმწიფოს მიერ განხორციელებული სხვადასხვა პროგრამების მიერ შესრულებული როლის იდენტიფიცირება და შეფასება განვითარებადი საქართველოსა და განვითარებული ისრაელის მაგალითზე. ასევე -

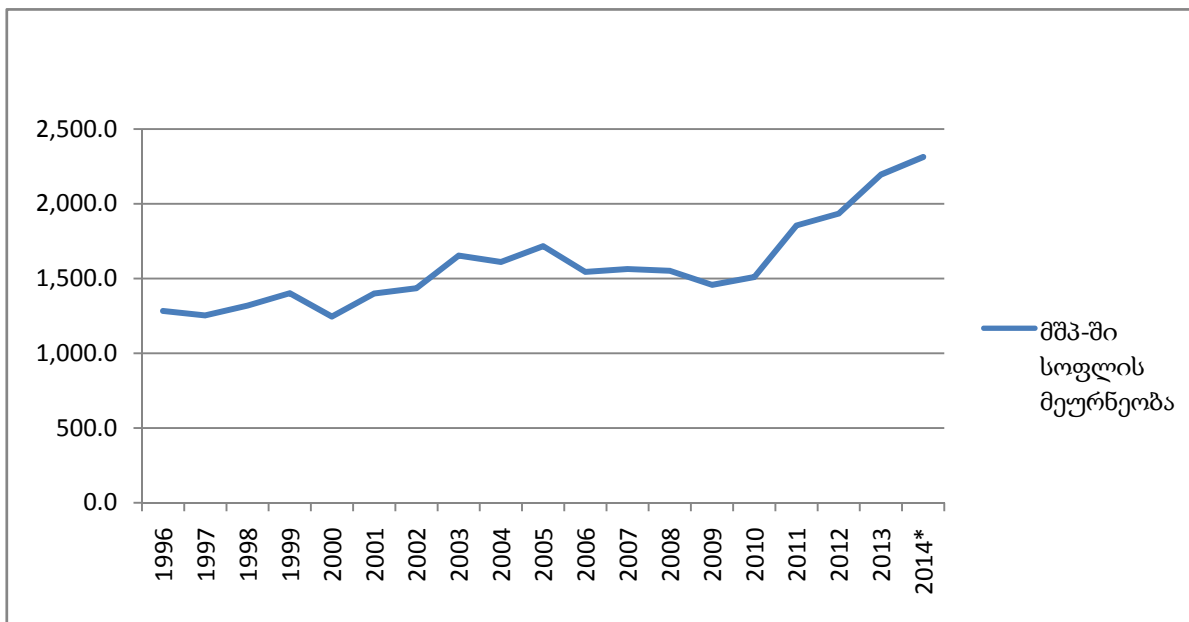
გლებში კერძო კომპანიას გადაეცა სახელმწიფო საკუთრებაში არსებული 35 ჰა არასასოფლო-სამეურნეო დანიშნულების მიწის ნაკვეთი სიმბოლურ ფასად, მისი ღირებულების ოთხმაგი ინვესტიციის დახარჯვის და მიზნობრივი პროექტის განხორციელების სანაცვლოდ. აღნიშნულ პროექტის დასრულებისათვის განხორციელებული იქნება 10 მილიონი ლარის ინვესტიცია და დასაქმდება 150 ადგილობრივი მცხოვრები.

აღნიშნული პროექტის პირველი ფაზა განხორციელდა 2015 წლის მარტის თვეში (გარკვეულ ნაწილზე მოეწყო სასათბურე მეურნეობა და დაირგო ჩითილები), ხოლო ზაფხულისთვის კი პირველი პროდუქციის რეალიზება გახდა შესაძლებელი.

ასეთი პროექტების სიმრავლე აუცილებლად გამოიწვევს ეკონომიკური მდგომარეობის გაუმჯობესებას. რაიონისთვის ამგვარი პროექტები სასიცოცხლოდ მნიშვნელოვანია, რადგან გარდაბანის მუნიციპალიტეტის 2015 წლის ბიუჯეტი 11,3 მილიონ ლარს შეადგენს, ხოლო ამ პროექტის ინვესტიციის მოცულობა 2015-2016 წლებში 10 მილიონი ლარია. ასეთი პროდუქციის ინვესტიციის განხორციელება ხელს შეუწყობს მუნიციპალიტეტის ეკონომიკურ გაძლიერებას.

როგორც ზემოთ აღვნიშნეთ, საქართველოში დასაქმებულთა 50% სოფლის მეურნეობის დარგზე მოდის, ამიტომ ხელისუფლება განსაკუთრებულ ყურადღებას ანიჭებს მის განვითარებას. სწორედ რომ ხელისუფლების ჩარევის შედეგია სოფლის მეურნეობის წილის ზრდა მთლიანი შიდა პროდუქტის მონაცემებში, რაც ნათლად ჩანს ჩვენს დიაგრამაზე. ჩვენ მიერ დასახელებულია პროგრამები, რომელთა განხორციელებაც 2012 წლიდან დაიწყო, ხელისუფლების ცვლილების შემდეგ. განსაკუთრებით სასიხარულოა სოფლის მეურნეობის დარგის ეკონომიკური მაჩვენებლის ზრდა, რისი ტენდენციაც შეიმჩნევა 2010 წლიდან მოყოლებული და აუცილებელია მოხდეს აღნიშნული ზრდის ტემპის არამარტო შენარჩუნება, არამედ ზრდაც.

ნახ. 1 მთლიანი შიდა პროდუქტის მონაცემებში სოფლის მეურნეობის დარგის მონაწილეობა 1996–2014 წლებში



ჩვენ მიერ მოტანილ დიაგრამაზე კარგად ჩანს, რომ 2003 წლამდე მილიარდ-ნახევარიც კი არ იყო მშპ-ში სოფლის მეურნეობის წილი. ხოლო მას შემდეგ, რაც სახელმწიფომ მეტ-

ისრაელი უნიკალური ქვეყანაა განვითარებულ ქვეყნებს შორის, რადგან წყლისა და მიწის რესურსები თითქმის მთლიანად სახელმწიფოს მფლობელობაშია. კიდევ ერთი განსხვავებული ნიშან-თვისება ისრაელის სოფლის მეურნეობისა არის კოოპერატიული თემების დომინანტურობა, სადაც განსაკუთრებული აღნიშვნის ღირსია კიბუცები და მოშავები.

80-იანი წლების ბოლომდე ისრაელის მთავრობა დიდწილად იყო ჩართული სოფლის მეურნეობის სექტორის რეგულირებაში, რასაც ახორციელებდა სხვადასხვა სახის სუბსიდიის, ცენტრალიზებული მმართველობის, წარმოების კვოტების დაწესებით, ფასების კონტროლითა და პროტექციონისტული ღონისძიებების მეშვეობით. 80-იანი წლების ბოლოს მთავრობამ გააცნობიერა, რომ მხარდაჭერა, რომელსაც უწევდა სოფლის მეურნეობის სექტორს, ფინანსურად აღარ იყო მისაღები და ხელისუფალთა ინიციატივით დაიწყო მმართველობითი პრინციპების დერეგულაცია. რეფორმების პროცესი იყო ეტაპობრივი და მთელი ეკონომიკის მასშტაბით ხორციელდებოდა ანტიინფლაციური პოლიტიკა. რეფორმების მიზანი იყო ისრაელის სოფლის მეურნეობის კონკურენტუნარიანობის ამაღლება. ცვლილებების დიდი ნაწილი შეეხო ხილისა და ბოსტნეულის სექტორს, რადგან ქვეყანა აღნიშნული პროდუქციის ერთ-ერთი უმსხვილესი ექსპორტიორია მსოფლიო ბაზარზე, ხოლო მეცხოველეობის სექტორში პროტექციონიზმისა და დახმარებების მაღალი დონე კვლავ შენარჩუნდა.

ისრაელის მთავრობამ განახორციელა ძალიან ბევრი პროგრამა სოფლის მეურნეობის სექტორის განვითარებისათვის. ჩვენ მიზანშეწონილად მივიჩნევთ განვიხილოთ რამდენიმე მათგანი.¹

- **ზომები ფასის მხარდასაჭერად:** ფასის მხარდაჭერის ზომები იყო მნიშვნელოვანი ნაწილი სოფლის მეურნეობის დაგეგმვის სისტემისა და ღღესაც ნარჩუნდება კვერცხსა და რძეზე. აღნიშნული პროგრამის ფარგლებში განისაზღვრება წარმოების კვოტები, წესდება გარანტირებული მინიმალური ფასები და აღმოიფხვრება ჭარბი წარმოება.
- **საინვესტიციო მხარდაჭერა:** 1980 წელს მიღებულ იქნა კანონი სოფლის მეურნეობაში ინვესტიციების წახალისების შესახებ. მას შემდეგ სახელმწიფომ საინვესტიციო მხარდაჭერით უზრუნველყო სასოფლო-სამეურნეო სექტორის მწარმოებლები. აღნიშნული კანონის მიზანი იყო საგადასახდლო ბალანსის გაუმჯობესება სოფლის მეურნეობის სექტორის განვითარების ხარჯზე, სასოფლო-სამეურნეო საქმიანობის სრულყოფა პრივილეგირებულ რეგიონებში და მოწინავე ტექნოლოგიების დანერგვა. მთავარი ცვლილება ადრეულ სისტემასთან შედარებით იყო ის, რომ ფერმერები, რომლებიც საქმიანობდნენ ქვეყნის ყველაზე მჭიდროდ დასახლებულ ტერიტორიებზე, ვეღარ მიიღებდნენ საინვესტიციო დახმარებას.
- **შემცირებული წყლის ფასები:** წყლის რესურსები სახელმწიფო საკუთრებაშია და მთავრობა გამოყოფს წყალს სამეურნეო საქმიანობისათვის კვოტირებული სისტემის მეშვეობით. ფერმერები იხდიან წყლის სრულ ღირებულებაზე ნაკლებს. 1995-2008 წლების განმავლობაში ბიუჯეტიდან ყოველწლიურად 42-დან 168 მილიონ ამერიკულ დოლარამდე გამოიყოფოდა წყლის რესურსების მხარდასაჭერად, რაც აისახებოდა სხვადასხვა ღონისძიებაში. მაგალითად: ფერმერების მხარდაჭერა საირიგაციო ტექნოლოგიების დანერგვისათვის, ინსფრასტრუქტურული პროექტების დაფინანსება, სამეცნიერო კვლევების მხარდაჭერა და სხვ.
- **ვალის რესტრუქტურისა და ჩამოწერა:** ვალის კრიზისი გამოიწვია ანტიინფლაციურმა სამთავრობო პოლიტიკამ. ინფლაცია შემცირდა წლიური 50%-დან 20%-მდე 1985 წელს. შედეგად, რეალური საპროცენტო განაკვეთი სასოფლო-სამეურნეო ვალისა, რომელიც 1970

¹ OECD review of agricultural policy reform in Israel, 2013

შაგების მსგავსი სოფლის შექმნაზე, რომლისთვისაც მათ გადაეცემათ სახელმწიფოს საკუთრებაში არსებული სავარგულები.

აღნიშნულ პროექტში საქართველოს ფინანსურად და ინტელექტუალურად დახმარებას გაუწევს ისრაელის ხელისუფლება, რომელსაც დიდი გამოცდილება აქვს კოოპერატივების შექმნა-ფუნქციონირების საქმეში.

გამოყენებული ლიტერატურა

1. საქართველოს სოფლის მეურნეობის განვითარების სტრატეგია, 2015 – 2020 წ.წ.
2. OECD review of agricultural policy reform in Israel, 2013
3. Agricultural Policy reform in Israel, 2011
4. http://www.moa.gov.ge/contentimage/STRATEGIA_-geo_print.pdf
5. <http://www.qartuli.ge/?address=financialsupport&lang=1>
6. http://apma.ge/plant_future/index.apma
7. http://apma.ge/agroinsurance/about_project
8. http://apma.ge/agrocredit/about_project.apma
9. http://geostat.ge/?action=page&p_id=118&lang=geo
10. <http://www.moag.gov.il/agri/English/Ministrys+Units/Investment+Administration/default.htm>
11. <http://www.moag.gov.il/agri/English/Ministrys+Units/Plant+Breeders+Rights+Unit/default.htm>

**Nestan Abramishvili
Irakli Svanidze
Levan Tepnadze
Yulia Janashvili**

The Role of Government Programs in Agricultural Development (on the example of Georgia and Israel)

Abstract

Paper aims to introduce programs that were carried out and also those that are in action nowadays in Georgia and Israel and the kind of influence they made on this sector. At first problems existing in Georgia's agriculture are discussed and attempts are made for finding ways to solve them.

Paper aims to show the role of programs implemented by the government, such as: "Produce in Georgia", "Plant the Future", "Agricultural Insurance". This sector is important for Georgia in so far as 50% of its population is employed here and agricultural sector accounts a huge amount of Georgia's GDP.

Paper also discusses experience and the role of government in Israel. Total water and land resources are in possession of government. It is noteworthy to mention the dominance of cooperative communities, such as Kibutsi and Moshavs. The unity of these two factors and state programs conditioned high development of Israel's agriculture.

Finally, it can be said that programs implemented and supported by the government really bring sound and positive results, but for developing countries it's necessary and compulsory to increase funding of agricultural sector.

უბედურებით გამოწვეულ ზარალს, შეუმცირებს საგადასახადო განაკვეთებს, მინიმუმადე დაიყვანოს რისკის ფაქტორს და სხვა. ასევე, სახელმწიფომ პროტექციონისტული პოლიტიკა უნდა გაატაროს და შეზღუდოს ღვინის იმპორტი. ხელი შეუწყოს ღვინის ექსპორტიორებს ღვინისა და ღვინომასალებიდან დამზადებული სხვა პროდუქტების საზღვარგარეთის ქვეყნების ბაზარზე გატანაში, რაც ვალუტის შემოტანის, ქვეყნის ეკონომიკის გაძლიერებისა და სახელმწიფო ბიუჯეტის შევსების ერთ-ერთი მნიშვნელოვანი წყარო გახდება.

აღსანიშნავია, რომ 2014 წლიდან ამოქმედდა აგროდაზღვევის პროექტი, რომელიც საპილოტე პროგრამაა და გულისხმობს მთავრობის მიერ სუბსიდირებას (გარკვეული პირობების გათვალისწინებით). პროექტის ფარგლებში 2014 წელს გაიცა 21.194 პოლისი, დაზღვეულია 18.646 ჰა მიწის ნაკვეთი და 152,140,160 ლარის ღირებულების მოსავალი. დაზღვეული კულტურების მოსავლის ღირებულების მიხედვით პირველ ადგილზეა ვაზი. მოსავლის ღირებულებაა 63,850,460.21, პროცენტული წილია 41.97% ხოლო დაზღვეული ფართობი – 5,769.93 ჰა, რომლის პროცენტული წილია 30,94%.

ცხრილი 2. დაზღვეული კულტურები მოსავლის ღირებულების მიხედვით

დაზღვეული კულტურები მოსავლის ღირებულების მიხედვით შემდგენიარად გამოიყურება:

კულტურა	მოსავლის ღირებულება	პროცენტული წილი	დაზღვეული ფართობი ჰა.	პროცენტული წილი
ვაზი	63,850,460.21	41.97%	5,769.93	30.94%
ხეხილი	27,133,380.41	17.83%	1,855.57	9.95%
ციტრუსი	28,767,591.89	18.91%	3,212.70	17.23%
ბაღჩეული კულტურები	1,734,984.44	1.14%	186.79	1.00%
ვენკროვანი კულტურები	612,670.76	0.40%	90.08	0.48%
პარკოსანი კულტურები	216,833.69	0.14%	148.70	0.80%
სუბტროპიკული კულტურები	425,041.32	0.28%	40.25	0.22%
მარცვლეული კულტურები	6,740,738.87	4.43%	4,247.07	22.78%
ბოსტნეული კულტურები	4,461,165.44	2.93%	367.97	1.97%
კაკლოვანი კულტურები	18,197,293.43	11.96%	2,727.03	14.63%
სულ ჯამი	152,140,160.46	100.00%	18,646.09	100.00%

მევენახეობა-მელვინეობის განვითარება განსაკუთრებულ ყურადღებას საჭიროებს ჯიშობრივი შემადგენლობის გაუმჯობესების თვალსაზრისით.

უნდა დაინერგოს ინვესტირების ისეთი კულტურა, რომელიც მოგვცემს შედეგს მევენახეობაში და გლეხებს გაუჩენს ნდობას სახელმწიფო სტრუქტურებისადმი და სტიმულს ნაყოფიერი შრომისადმი.

2015 წელს ღვინის ეროვნული სააგენტო აგრძელებს მასშტაბურ პროექტს – „საქართველოს ვენახების უწყებრივი კადასტრი“, რომელიც მან 2014 წელს დაიწყო. პროექტი მთლიანად სახელმწიფო დაფინანსებით სრულდება და მის ფარგლებში ორგანიზაცია ინტენსიურად თანამშრომლობდა საქართველოს სოფლის მეურნეობის სამინისტროსა და საჯარო რეესტრის ეროვნულ სააგენტოსთან.

საქართველოს ვენახების უწყებრივ კადასტრში აისახება სხვა მომიჯნავე მონაცემთა ბაზები. უპირველესი ამოცანაა აზომვით-გეგმარებითი სამუშაოების ჩატარება, შემდგომ კი შესაძლებელი იქნება ვენახების ინვენტარიზაცია, მფლობელების რეგისტრაცია და სხვ.

საირიგაციო და სასათბურე მიწებზე განვითარება საქართველოსა და ისრაელში

მსოფლიოს მასშტაბით დღითიდღე მნიშვნელოვნად ვითარდება სასათბურე მეურნეობები და სარწყავი სისტემები. საქართველო, როგორც განვითარებადი ქვეყანა, ეტაპობრივად ნერგავს თანამედროვე ტექნოლოგიებს სასათბურე და სარწყავ მეურნეობებში. მნიშვნელოვან წარმატებას მიაღწია ამ სფეროში ისრაელმა, რომელმაც შექმნა თანამედროვე, ეფექტური, რენტაბელური და მაღალმწარმოებლური ტექნოლოგიები.

სოფლის მეურნეობის სექტორის განვითარება საქართველოს ეკონომიკის ერთ-ერთ გამოწვევად რჩება. დარგს, რომელშიც ოფიციალური სტატისტიკის მიხედვით საქართველოს მოსახლეობის 50 % არის დასაქმებული, მთლიან შიდა პროდუქტში (მშპ) მხოლოდ 9-10% წილი შეაქვს, ხოლო სოფლის მეურნეობის გადამამუშავებელ საწარმოთა წილი მთლიან მშპ-ში დაახლოებით 4% შეადგენს.

საქართველოს ეკონომიკა 20 წელზე მეტია ტრანსფორმაციის პერიოდში იმყოფება. საქართველოსთვის ყოველთვის, მათ შორის, საბჭოთა პერიოდში მნიშვნელოვან როლს თამაშობდა აგრარული სექტორი. 1990 წლისთვის ქართული ეკონომიკის მესამედს სწორედ აგრარული სექტორი შეადგენდა. ამასთან, აგრარული სექტორი საქართველოსთვის მხოლოდ ეკონომიკური ფაქტორის როლს არ თამაშობს – ის უშუალოდ უკავშირდება საქართველოში არსებულ 3500-ზე მეტ სოფელს.

დღეს საქართველოს სოფლის მეურნეობა ახალი გამოწვევების წინაშე დგას. ჩნდება კითხვა იმის შესახებ, თუ რა ახალი როლი უნდა შეასრულოს სოფლის მეურნეობამ ქვეყნის ეკონომიკაში გარდა იმ ტრადიციული შინაარსისა, რაც, ჩვეულებრივ, მოსახლეობის გამოკვებას ემსახურებოდა. საკითხი ეხება იმას, თუ რა პოტენციალი გააჩნია აღნიშნულ სფეროს, უნდა მიექცეს თუ არა მას განსაკუთრებული ყურადღება ადგილობრივი მოთხოვნილებების დასაკმაყოფილებლად.

დღევანდელი გლობალური სავაჭრო ურთიერთობები იძლევა იმის შესაძლებლობას, რომ ადგილობრივი წარმოება ჩანაცვლებული იქნეს იაფი იმპორტირებული პროდუქციით. სასოფლო-სამეურნეო დანიშნულების მიწის ფართობი საქართველოში, დაახლოებით 3 მილიონ ჰექტარს შეადგენს. საშუალო სასოფლო-სამეურნეო მიწის ნაკვეთის ფართობი კი დაახლოებით 1,22 ჰექტარია. ზემოაღნიშნულიდან საქართველოში თითქმის ყველა სახის სასოფლო-სამეურნეო პროდუქციის წარმოების, მათ შორის, ფართო ასორტიმენტის მარცვლოვანთა, ბოსტნეულისა და ხილის კულტივირების კარგ შესაძლებლობებს იძლევა.

ახლა კი უშუალოდ გადავიდეთ აგრარულ სექტორზე და ვნახოთ, თუ რამდენად მნიშვნელოვანია იგი ისეთი ეკონომიკისთვის, როგორც საქართველოს გააჩნია. აგრარული სექტორი ეკონომიკის განსაკუთრებული დარგია, რომლის განვითარებაც გარკვეულ გეოგრაფიულ-კლიმატურ პირობებზეა დამოკიდებული. განვითარებადი ქვეყნების აგრარული სექტორის განვითარება სიღარიბის დაძლევის და ეკონომიკის ზრდის ერთ-ერთი გზაა და მას უფრო და

ისრაელი დღესდღეობით აწარმოებს და აპროექტებს მრავალფეროვან სათბურებს და საირიგაციო სისტემებს. მათი გამოცდილება მსოფლიოს მრავალ ქვეყანაშია აღიარებული. 100-ზე მეტ ქვეყანაში იყიდება ისრაელში დაპროექტებული სასათბურე მეურნეობების პროექტები. ახლო აღმოსავლეთ აზიაში და ცენტრალურ აზიაში ისრაელი ლიდერია აგროკულტურული, ტექნიკური და საინჟინრო მიმართულებებით. „ნეტაფიმი“ გამოცდილი და კვალიფიციური კადრებით აწარმოებს მინდვრისა და ხეხილის ბაღებისათვის საჭირო შესაფერის სარწყავ სისტემებს, მათი მიმართულებებია: სიმინდი, ბამბა, ხახვი კარტოფილი, შაქრის ლერწამი, ჩაი, პომიდორი და სხვა მრავალი.

ხეხილის ბაღების განვითარებისათვის კომპანია მუდმივად აახლებს მატერიალურ-ტექნიკურ ბაზებსა და სამეცნიერო მიღწევებს, რაც გამოიხატება შემდეგში: ზეთის ხილის პლანტაციების განვითარება, ზეთის პალმები, ნუში, გარგარი, ფინიკი, ვაშლი, ატამი და ყურძენი. ჩამოთვლილ სახეობებთან ერთად, ისრაელი მრავალ სხვა დარგობრივ სექტორში არის წარმატებული, რაც გამოიხატება ახალი ჯიშების გამოყვანით, არსებულის შენარჩუნებითა და მათ ეფექტურ განვითარებაზე მუშაობით.

ისრაელი სასათბურე მეურნეობების განსავითარებლად მუშაობს სამი მიმართულებით. ესენია: სასათბურე სტრუქტურები, სასათბურე პროექტები და სასათბურე ტექნოლოგიები.

სასათბურე სტრუქტურები. ეს მიდგომა მოიცავს ახალი სტრუქტურების შექმნას, ადგილობრივ გარემოზე მორგებას და ადაპტირებას. თითოეული გარემო უნიკალურია თავისი ტექნიკური სისტემებითა და შესაძლებლობებით, ამიტომაც აუცილებელი ხდება შესაბამისი ეფექტური და მაღალმწარმოებლური სტრუქტურების შექმნა. ამის მაგალითია ახალი სტანდარტებით გეოთერმული წყლების გამოყენება სასათბურე მეურნეობებისათვის.

სასათბურე პროექტები. სათბურის ეფექტურად მუშაობისათვის აუცილებელია ინდივიდუალური მიდგომები, რაც გულისხმობს ადგილობრივ გარემოსთან ადაპტირებას და მისი ძლიერი და სუსტი მხარეების შეფასებას. ინდივიდუალური დაგეგმვა ხელს უწყობს წარმატებული სამუშაოების გარანტირებულ შესრულებას. ასევე მნიშვნელოვანია დამხმარე პროექტების არსებობაც, რაც ადაპტირებული იქნება სასათბურე მეურნეობების შესაბამისად.

სასათბურე ტექნოლოგიებია:

- სათბურის გათბობის სისტემები;
- სასათბურე სარწყავი სისტემები;
- სასათბურე სასუქის დოზირების სისტემები;
- სასათბურე პროექტი, დიზაინი, ინტეგრაცია და მონტაჟი;
- სასათბურე სანიაღვრე წყლის გადაამუშავება;
- სასათბურე აქსესუარები.

სათბურები საქართველოში

დღევანდელ სასოფლო-სამეურნეო წარმოებას ადგილობრივი მოთხოვნის დაკმაყოფილება შეუძლია წელიწადის იმ დროს, როდესაც უშუალოდ ბუნებრივი პირობებით ხდება პროდუქციის მოყვანა. წლის განმავლობაში ეს შეადგენს 2-4 თვეს (ივნისი, ივლისი აგვისტო, სექტემბერი). დანარჩენი დროის განმავლობაში მოხმარებული სასოფლო სამეურნეო პროდუქციის 95% არის იმპორტირებული, რაც ადგილობრივ წარმოებაზე 3,5-ჯერ მეტია. აქედან გამომდინარე, ჩვენ მიგვაჩნია, რომ საქართველოში უნდა ხდებოდეს წლის ყველა პერიოდში სასოფ-

7. <http://irrigation.ge>
8. http://www.netafim.com/Greenhouse_Structures
9. http://netafim.ge/index.php?page=offering_2
10. <http://www.israel21c.org/technology/the-top-12-ways-israel-feeds-the-world/>

Tornike Beridze
Giorgi Kalaijishvili
Julietta Oqromchedlishvili
Zakaria Tsitlauri

Development of Irrigation and Greenhouse Farms in Georgia and Israel

Abstract

The paper deals with Georgia in irrigation and greenhouse farming development. It is clear that modern technology which is used successfully around the world, highly effective.

Because 40% of modern irrigation systems efficiency than traditional irrigation systems. Drip systems are guarantee for the success of stable and high-quality product in the modern world.

Drip systems are effective for greenhouse farming, which allows us to cost-minimizing higher outcome. Our proposal for farmers to show them the advantages of the new irrigation systems. It is clear that the costs of the first stage is not so little, but their efficiency several times greater than the costs.

Israel as a modern systems manufacturer country offers its customers a highly effective greenhouse and irrigation systems, that is already accessible in Georgia. It should be noted that NETAFIM has 40 years of experience and their own representation in 100 countries, including Georgia. They offer users a modern style greenhouses, with individual design and structure, which is more in line with the local environment.

Modern technologies are high-efficiency and high-quality treatment for the production of European and international standards products.

2. მიწათსარგებლობის სახეებს;
3. განსაზღვრულ ბუნებრივ-ეკონომიკურ პირობებში სასოფლო-სამეურნეო წარმოებით მიღებული დიფერენციული შემოსავლის განაწილებასთან დაკავშირებულ ურთიერთობებს;
4. მეურნეობის სხვადასხვა ფორმებს შორის მრავალმხრივ ეკონომიკურ კავშირებს.

სოფლის მეურნეობაში არსებული წარმოებითი ურთიერთობანი (აგრარული ურთიერთობანი), სხვა დარგებისაგან განსხვავებით, სპეციფიკურია. იგი განპირობებულია წარმოების პროცესებზე ბუნებრივი ფაქტორების (გვალვა, სეტყვა და სხვა) ძლიერი ზემოქმედებით.

სოფლის მეურნეობა არა მარტო სპეციფიკური, არამედ მატერიალური წარმოების უმნიშვნელოვანესი დარგია. მისი განვითარების საფეხურების შეცვლასთან ერთად იცვლებოდა და ვითარდებოდა აგრარული ურთიერთობანიც. აგრარულ ურთიერთობათა განვითარების პირველი საფეხური სათავეს იღებს პირველყოფილ თემში, როცა ადამიანი დაიწყო მიწის დამუშავება ხისა და ქვის პრიმიტიული იარაღების გამოყენებით. ამის შემდეგ მოხდა შრომის პირველი საზოგადოებრივი დანაწილება, როცა მიწათმოქმედებას ცალკე დარგად გამოეყო მესაქონლეობა, დაიწყო ცხოველთა მოშინაურება და გამწვევ ძალად მათი გამოყენება. ამ დროს ადამიანთა შორის არსებული აგრარული ურთიერთობა ემყარებოდა წარმოების საშუალებებზე საერთო საკუთრებას და წარმოებული (მოპოვებული) პროდუქციის თანაბარ განაწილებას.

სოფლის მეურნეობა საზოგადოებრივი წარმოების გადამწყვეტ სფეროდ რჩება მონათმფლობელობის ეპოქაში. კერძო საკუთრების გაჩენასთან დაკავშირებით შეიცვალა აგრარული ურთიერთობანი და დაიწყო მისი განვითარების ახალი ეტაპი. ამ დროს მონათმფლობელი ფლობს სრულ საკუთრებას, როგორც წარმოების საშუალებებსა და წარმოებულ პროდუქციაზე, ასევე მონაზე. მკვიდრდება ახალი აგრარული ურთიერთობები და ვითარდება სოფლის მეურნეობის ახალი დარგები, იქმნება დიდი მამულები (ლათიფუნდიები), სადაც მონებს ამუშავებდნენ და არავითარ გასამრჯელოს არ უხდიდნენ, თუ მხედველობაში არ მივიღებთ საკვებს, რომელსაც მას იმის გამო აძლევდნენ, რომ ეარსება და შეძლებოდა ლათიფუნდიებში მუშაობა.

აგრარულ ურთიერთობათა განვითარების შემდგომი საფეხური უკავშირდება ფეოდალიზმს, ამ დროს წარმოებით ურთიერთობათა საფუძველი ხდება ფეოდალის სრული საკუთრება მიწაზე და არასრული საკუთრება ყმა-გლეხზე. აგრარული ურთიერთობები ფეოდალებსა და ყმა-გლეხებს შორის სარენტო ურთიერთობათა სხვადასხვა ფორმით გამოიხატებოდა (შრომა-მიღებითი რენტა ანუ საბატონო ბეგარა, რენტა პროდუქტებით, ანუ ღალა და ფულადი რენტა).

ფულად რენტაზე გადასვლამ დააჩქარა ფეოდალური სოფლის დიფერენციაციის პროცესი და ხელი შეუწყო კაპიტალისტური მსხვილი მიწათსაკუთრების განვითარებას. კაპიტალიზმზე გადასვლასთან დაკავშირებით შეიცვალა აგრარული ურთიერთობაც. თუ ფეოდალიზმის დროს იგი გამოიხატავდა ურთიერთობებს ყმა-გლეხებსა და ფეოდალებს შორის, კაპიტალიზმის დროს ეს ურთიერთობა გამოიხატება ურთიერთობებით სამ კლასს შორის (მიწის მესაკუთრები, მოიჯარეები და დაქირავებული მუშები).

საბაზრო ეკონომიკაზე გადასვლასთან ერთად, რიგ ქვეყნებში, მათ შორის საქართველოში, დაიწყო აგრარულ ურთიერთობათა განვითარების ახალი პროცესი, კერძო საკუთრებაზე გადასვლასთან დაკავშირებით და არსებული პირობების გათვალისწინებით იგი წარიმართა მეტ-ნაკლებად ნორმალურად.

სოფლის მეურნეობის ერთ-ერთი წამყვანი დარგი არის მიწათმოქმედება, რომელიც ითვალისწინებს სასურსათო, ტექნიკური, საკვები და სხვა მცენარეების მოყვანა-მოშენებას. მი-

ექსპერტული შეფასებით, საქართველოში მიწის რესურსების გამოყენების სფეროში შემდეგი მნიშვნელოვანი პრობლემები დაფიქსირდა:

- მოუწესრიგებელია მიწის რესურსების ფლობისა და განკარგვის უფლებები, პასუხისმგებლობები გაფანტულია სხვადასხვა ადგილობრივ და ცენტრალურ უწყებებს შორის;
- შეზღუდულია მიწის რესურსების მდგრადი მართვისთვის გამოყოფილი ბიუჯეტი;
- მიწის რესურსების არამიზნობრივი გამოყენების გამო ადგილი აქვს მიწების დეგრადაციას;
- არასაკმარისი და ფრაგმენტულია მიწის კანონმდებლობა და აღსრულების მექანიზმი;
- შეზღუდულია ინფორმაციასა და ინოვაციურ ტექნოლოგიებზე ხელმისაწვდომობა;
- სუსტია კავშირი მეცნიერულ ცოდნასა და სამეცნიერო კვლევებთან და სხვ.

სხვადასხვა დროს მთავრობები სოფლის მეურნეობების პერსპექტიულ მიმართულებად სხვადასხვა პროდუქციის წარმოების გაზრდას ასახელებდნენ. ჯერჯერობით სოფლის მეურნეობის ზრდაში არცერთ მათგანს გარდატეხა არ შეუტანია. კითხვაზე საქართველოს აგრობიზნესის რომელ პროდუქციას აქვს ზრდის რეალური პერსპექტივა, საინტერესოა საერთაშორისო ექსპერტ რემერ ლეინის მარკეტინგული კვლევა, რომელიც თბილისში აშშ-ის საერთაშორისო განვითარების სააგენტოს ეკონომიკური აღმავლობის ინიციატივის მოწვევით იმყოფებოდა 2013 წლის ივნისში. რემერ ლეინის კვლევა ძირითადად საქართველოს სოფლის მეურნეობის ორ პროდუქტს – თხილსა და მანდარინს შეეხება. ამ სფეროებს მარკეტინგის გაუმჯობესების შემთხვევაში მოგების ზრდის სერიოზული პოტენციალი აქვს: „მსოფლიოს ვერ ვაგე-ბინებთ, რა გვაქვს გასაყიდი, განსაკუთრებით იმას ვერ ვატყობინებთ, რამდენად კარგია ქართული პროდუქცია. ეს მოითხოვს დამოკიდებულების შეცვლას. ამას შეუძლია ხარისხის მნიშვნელოვანი ზრდის მიუხედავად, პროდუქციის ფასი გაზარდოს, თუ ხალხის აღქმა შეიცვლება. ამიტომ ჩვენ ხალხს უნდა აგუხსნათ, რომ ეს განსხვავებულია, ეს კარგია“¹.

რემერ ლეინის კვლევიდან შესაძლებელია შემდეგი დასკვნის გამოყოფა – ექსპერტი ქართველ ფერმერებსა და აგრობიზნესის წარმომადგენლებს ურჩევს პროდუქციის გაუმჯობესებაზე ზრუნვასთან ერთად, პროდუქციის მიმზიდველად შეფუთვისა და მომხმარებლისთვის მათი სარგებლიანობისთვის წარმოჩენაზეც იზრუნონ.

ამ ბოლო პერიოდის განმავლობაში თხილი კახეთში, გურიაში, აჭარასა და სამეგრელოში ბევრმა გლეხმა მოაშენა. ეს ერთ-ერთი მიზეზია იმისა, რომ საქართველოდან თხილის ექსპორტი ბოლო წლების განმავლობაში სტაბილურად იზრდება. საქსტატის მონაცემებით, ქვეყნის მასშტაბით თხილის წარმოება 2013 წელს 2000 წელთან შედარებით თითქმის 3,6-ჯერ – 14,6 ათასი ტონიდან 51,8 ათას ტონამდე გაიზარდა. თხილს და კაკალს საქართველოს უმსხვილესი საექსპორტო საქონლის ათეულში წამყვანი ადგილი უჭირავს. ქართული თხილის ყველაზე მსხვილი საექსპორტო ბაზარი (ბაზრის 60 %) ევროპის ქვეყნებზე მოდის. უახლოეს წარსულს თუ გადავხედავთ 2009-2012 წლებში ევროკავშირში გაუტეხავი თხილის ექსპორტის მოცულობით საქართველო ექსპორტიორ ქვეყნებს შორის (თურქეთი, ჩილე, საფრანგეთი, აშშ, აზერბაიჯანი, იტალია, ჰოლანდია) მე-5 ადგილზე იყო, თხილის გულის ექსპორტიორ ქვეყნებში კი მესამეზე. (გამონაკლისი იყო 2011 წელი, როდესაც საქართველომ მეორე ადგილი დაიკავა). გარდა ამისა საქართველოდან ევროკავშირში შეტანილი თხილი და თხილის გულიც ყველაზე დაბალ ფასად იყიდება.

¹ ციტატა რემერ ლეინის ინტერვიუდან - რადიო თავისუფლება; 01.06.2013

რე მასშტაბისაა და სურათს ვერ ცვლის. ყოველივე ზემოთქმული არ აძლევს მათ იმის საშუალებას, რომ იფიქრონ ღირებულებათა ჯაჭვის გაზრდასადა ინვესტიციების მიღების შესაძლებლობებზე.

- *განვითარებელი ინფრასტრუქტურა და არასტაბილური ლოგისტიკა*, რაც ამაღლებს საკრედიტო რისკებს. ფერმერებს არ ჰყავთ მუდმივი მიმწოდებლები და კლიენტები და ინვესტიციების არქონის გამო, ყიდულობენ დაბალი ღირებულებისა და დაბალი ხარისხის თესლს, ნერგებს და სხვა ნედლეულს, რაც აისახება მათი საბოლოო პროდუქტის ხარისხზე.
- *ფინანსური რესურსები სიმწირე*: საქართველოს სასოფლო-სამეურნეო სექტორი ნაკლებად მიმზიდველია ინვესტორებისთვის. ამას ადასტურებს ის გარემოება, რომ ამ სექტორის წილი მთლიან საბანკო სესხებში 1-2%-მდე მერყეობს. მცირეა აგრეთვე პირდაპირი უცხოური ინვესტიციების წილი საქართველოს სასოფლო-სამეურნეო წარმოებაში. სოფლის მეურნეობის წილი საბიუჯეტო ასიგნებებში 1-3%-მდე მერყეობს.
- *ურბანულთან შედარებით, აგრარული წარმოება ძვირია*. ამ სექტორისთვის ბევრად უფრო ძნელია კრედიტების აღება, თუმცა, დღეს სოფლის მეურნეობის სამინისტრო ცდილობს სხვადასხვა პროექტებით ხელი შეუწყოს აგრობიზნესისათვის შეღავათიანი კრედიტების გაცემას. „შეღავათიანი აგროკრედიტის პროექტი“ 2013 წლის 27 მარტს დაიწყო. იგი მოიცავს შემდეგ კომპონენტებს: უპროცენტო სასაქონლო კრედიტი მცირე ფერმერებისათვის – 0 %; შეღავათიანი აგროკრედიტი საშუალო და მსხვილი ფერმერებისათვის, ასევე, სამეურნეო საწარმოებისათვის, ყურძნის გადამამუშავებელი კომპანიებისათვის, ციტრუსის ექსპორტიორი და გადამამუშავებელი კომპანიებისათვის, თანმხვედრი გრანტით დაფინანსებული სოფლის მეურნეობის პროდუქციისთვის გადამამუშავებელი საწარმოებისათვის; აწარმოეს საქართველოში – სესხი მხოლოდ ახალი საწარმოს შექმნისთვის.

აგრობიზნესის განვითარებისთვის საქართველო ცდილობს გაითვალისწინოს მსოფლიო გამოცდილება, უნდა შემუშავდეს სოფლის მეურნეობის მრავალდონიანი სტრატეგია. საერთაშორისო გამოცდილების წარმატებული და წარუმატებელი მაგალითების გაანალიზების საფუძველზე რეკომენდებულია სტრატეგიის შემუშავება შემდეგ სამ ურთიერთდაკავშირებულ დონეზე: საბაზისო დონე – გრძელვადიანი მიზნების დასახვა სოფლის განვითარების პოლიტიკასთან ერთად; სექტორული დონე – მათ შორის, პირველადი წარმოება, გადამამუშავება, საწარმოო ჯაჭვის განვითარება, რესურსული ბაზის გაუმჯობესება და ბაზრის მონაწილეებისთვის ინფორმაციის მიწოდება, ფერმერთა რეესტრის წარმოება და ფორმალისებული მიწის ბაზრის ჩამოყალიბება, სასაქონლო ბაზრის განვითარება, საერთაშორისო ბაზრებში ინტეგრირება და პოზიციონირება, ინფრასტრუქტურისა და ტექნოლოგიური ბაზის განვითარება; დარგობრივი დონე – კონკურენტული ანალიზი, სიტუაციური ანალიზი დარგების მიხედვით, ქმედითი სტრატეგიების და დეტალური სამოქმედო გეგმების შემუშავება თითოეული დარგისთვის, სადაც ეს შესაძლებელია სუბსიდირების თავიდან აცილება.

სტრატეგიის შემუშავება სამ უმთავრეს მიზანს უნდა ეფუძნებოდეს: პირველადი წარმოების განვითარება, ეფექტიანი გადამამუშავებელი ინდუსტრია და სავაჭრო ინფრასტრუქტურა.

სად, ქართველ მევენახეებს შეუძლიათ აქცენტი გააკეთონ ბიოღვინის წარმოებაზე. მეორე, ღვინის გატანა დიდი მოცულობის ავზებით საზღვარგარეთ, სადაც ის ბოთლებში ჩამოსხმება.

ბიოღვინო აკრძალული შხამ-ქიმიკატების გარეშე მოყვანილი ყურძნიდან მიიღება, ამასთან, ქარხნებში გამოყენებული მეთოდისგან განსხვავდება ბიოღვინის დაყენების მეთოდიც.

ექსპერტი გიორგი ბარისაშვილი: „ბიოღვინო ისეთი ღვინოა, რომელშიც არ არის გამოყენებული აკრძალული და გარემოსათვის მავნებელი შხამქიმიკატები. შეზღუდვებია როგორც უშუალოდ ღვინის ჩამოსხმისას, ასევე ვენახის დამუშავების დროს. ქიმიური პრეპარატების ნაცვლად, რაც ძალიან მავნებელია გარემოსათვის, ბიოღვინის წარმოებაში ალტერნატიული პრეპარატების გამოყენებაა დაშვებული. ბიოღვინო გულისხმობს, რომ ადამიანი, რაც შეიძლება, უფრო ახლოს იყოს ბუნებასთან“.

ბიოღვინის დასაყენებლად სერტიფიკატი უნდა ჰქონდეს ვენახსაც და ჩამომსხმელ ქარხანასაც. პირველადი სერტიფიცირება ვენახისთვისაა საჭირო, ხოლო თუ მევენახე თვითონ აპირებს ღვინის ჩამოსხმას, მაშინ 2 სერტიფიკატი სჭირდება: ერთი მევენახეობისათვის, მეორე ღვინის დასაყენებელი საწარმოსი.¹

ღვინის კომპანიებისთვის ყურძნის ჩაბარების ნაცვლად მევენახეებს შეუძლიათ თავად აწარმოონ ბიოღვინო. ეს, რასაკვირველია, ეხებათ მათ, ვინც მსხვილ ვენახებს ფლობს. თუმცა, წვრილ მევენახეებს კოოპერაციის გზით შეუძლიათ მასშტაბთან დაკავშირებული პრობლემის გადაჭრა და ერთობლივი საწარმოს შექმნა, სადაც ბიოღვინოს დაამზადებენ.

რალა თქმა უნდა, ბიოღვინის საწარმოებლად საჭირო ხარჯები გაცილებით დიდი იქნება, რადგან ვენახის მოვლის ბიოლოგიურად სუფთა საშუალებები ტრადიციულ ქიმიურ პრეპარატებზე უფრო ძვირია.

ვინც ბიოღვინის ჩამოსხმას გადაწყვეტს, სერტიფიკატის მისაღებად დამოუკიდებელ ორგანიზაცია „კავკაზსერტს“ უნდა მიმართოს. სერტიფიკატი საჭიროა როგორც ჩამომსხმელისთვის, ასევე მევენახისთვის. განაცხადის გაკეთებიდან ვენახი 3 წლის მანძილზე გარდამავალ ეტაპს გადის. ამ პერიოდში მთლიანად გამოირიცხება ბიოღვინისთვის აკრძალული პრეპარატების ვენახში გამოყენება და 3 წლის შემდეგ მიღებული ყურძენიც უკვე დაშვებულია ბიოღვინის წარმოებაში.

ექსპერტი გიორგი ბარისაშვილი ამბობს, რომ ბიოღვინის ჩამოსხმის მსურველმა ვენახში არ შეიძლება გამოიყენოს სისტემური პრეპარატები: ტოპაზი, ბაილეტონი... შაბიამანი და სპილენძის შემცველი პრეპარატები დაშვებულია, ასევე გოგირდი, კირი. ამავე დროს არსებობს ახალი, თანამედროვე შაბიამანი და გოგირდი, რომლიც კიდევ უფრო გაუმჯობესებულია და ნაკლებადამაზიანებელია ბუნებისთვის. თუმცა, ბიოღვინისთვის აკრძალული პრეპარატის – ბაილეტონის ჩვეულებრივი ღვინის წარმოებაში გამოყენება კანონით შეზღუდული არ არის.²

ოფიციალური მონაცემებით, ევროპაში ბიოღვინოზე და ბიოპროდუქტებზე ბოლო 4-5 წლის განმავლობაში მოთხოვნილება 100%-ით გაიზარდა.³სულ უფრო იზრდება მოთხოვნა ბი-

¹ იობაშვილი თ., „ბიოღვინო - ევროპაში შესვლის რეალური შანსი ქართველი მეღვინეებისთვის“, ბიზნესი და მენეჯმენტი, #1(17), 2008, <http://www.aaf.ge/index.php?menu=2&jurn=17&rubr=0&mas=625>, ბოლო ნახვა:17.05.2015

² იობაშვილი თ., „ბიოღვინო - ევროპაში შესვლის რეალური შანსი ქართველი მეღვინეებისთვის“, ბიზნესი და მენეჯმენტი, #1(17), 2008, <http://www.aaf.ge/index.php?menu=2&jurn=17&rubr=0&mas=625>, ბოლო ნახვა:17.05.2015

³ იობაშვილი თ., „ბიოღვინო - ევროპაში შესვლის რეალური შანსი ქართველი მეღვინეებისთვის“, ბიზნესი და მენეჯმენტი, #1(17), 2008, <http://www.aaf.ge/index.php?menu=2&jurn=17&rubr=0&mas=625>, ბოლო ნახვა:17.05.2015

მევენახეობა ისრაელში ბიბლიური დროიდან არსებობდა. იმ პერიოდში ვაზი შედიოდა შვიდი დალოცვილი ხილის სიაში. ისტორიიდან ცნობილია, რომ ისრაელი, თავისი ადგილმდებარეობიდან გამომდინარე, აქტიურად ვაჭრობდა ღვინით მესოპოტამიასა და ეგვიპტესთან. ამ სავაჭრო ურთიერთობებმა კიდევ უფრო განავითარა ღვინის წარმოება და ისრაელმა ამ რეგიონში უპირატესობა მოიპოვა. ღვინოს ისრაელში იმდენად დიდი ყურადღება ექცეოდა, რომ ღვინის დამზადება ან ვენახის მოვლა ხშირად არის ასახული რელიგიურ ილუსტრაციებში. რომაულ ეპოქაში ისრაელი რომში ღვინის ექსპორტს ახორციელებდა. VII საუკუნეში ისლამურმა დამპყრობლებმა გაანადგურეს ყურძნის მრავალი ჯიში. ისრაელში ღვინის წარმოება XII საუკუნეში განახლდა.

1848 წელს რაბიმ იერუსალიმში დაარსა პირველი თანამედროვე ღვინის საწარმო, მაგრამ საწარმოს დიდხანს არ უარსებია. 1870 წელს დაარსდა პირველი ებრაული აგროკულტურული კოლეჯი, სადაც ისწავლებოდა მევენახეობა. ისრაელში თანამედროვე ღვინის ინდუსტრიის დაარსება უკავშირდება ფრანგ ბარონ ედმონდ ჯეიმს დე როსჩაილდს, „მატო ლაფიროსჩაილდის მფლობელს“, რომელმაც დაიწყო ფრანგული სხვადასხვა ჯიშის ყურძნის და Know How-ის იმპორტი ისრაელში. 1882 წელს ედმონდ ჯეიმს დე როსჩაილდმა დააარსა ღვინის საწარმო “Carmen Vineyards”, რომელიც დღეს ღვინის ექსპორტს ახორციელებს 40 ქვეყანაში.

ერთ-ერთი პირველი ტელეფონები სწორედ “Carmen Vineyards”-ში დამონტაჟდა. ისრაელის პრემიერ-მინისტრი დევიდ ბენ-გურიონი კი “Carmen Vineyards”-ის სარდაფებში მუშაობდა ახალგაზრდობაში.

ისრაელის თანამედროვე ღვინის ინდუსტრია ძირითადად აწარმოებდა კომერის ღვინოს (ამ ღვინოს ამზადებდნენ ებრაული კანონების მიხედვით), რომელიც მსოფლიო მასშტაბით ებრაულ თემებში გაჰქონდათ. ამ ღვინის ფასი ბაზარზე ხარისხზე მაღალი იყო. ჰქონდათ სხვადასხვა სახეობის ღვინოები, მათ შორის ზოგიერთი – ტკბილი. 1960 წელს “Carmen Vineyards” იყო პირველი ებრაული ღვინის მწარმოებელი, რომელმაც დაამზადა მშრალი ღვინო, 1980-იან წლებში ებრაულმა ღვინის ინდუსტრიამ განვითარება დაიწყო, რადგან ღვინის დამზადების თანამედროვე ტექნოლოგიები შევიდა ავსტრალიიდან, კალიფორნიიდან და საფრანგეთიდან.

1989 წელს გაიხსნა პირველი ღვინის მლაზია “Margalit Winery”. 1990-იან წლებში კი “Golan Height Winery” და “Domaine du Castel” გაიმარჯვეს საერთაშორისო ღვინის კონკურსებში. სწორედ ეს გამარჯვება გახდა ღვინის მლაზიების გახსნის მიზეზი, რომელთა რაოდენობა 2000 წელს 70-ს, ხოლო 2005-ში კი უკვე 140-ს შეადგენდა. ისრაელში დღეს ღვინის 15%-ზე ნაკლები იწარმოება სადღესასწაულო მიზნებისათვის. სამ უმსხვილეს მწარმოებელს – “Carmen Vineyards”, Barkan ღვინის მარნებს და “Golan Height Winery”-ს მეღვინეობის შიდა ბაზრის 80%-ზე მეტი უკავიათ, ხოლო ექსპორტის დიდი ნაწილი ამერიკის შეერთებულ შტატებზე მოდის. ისრაელი აღმოსავლეთ ხმელთაშუა ზღვის მეღვინეობის მამოძრავებელი ძალაა, მას სურს ახალი ტექნოლოგიებისა და საექსპორტო ბაზრის დიდი ნაწილის ათვისება.

ამერიკისა და ისრაელის მკვლევართა გუნდმა ჩრდილო ისრაელში ქანაანის სასახლის სადღესასწაულო დარბაზის გათხრებისას აღმოაჩინა მსოფლიოს ერთ-ერთი უძველესი და უდიდესი მარანი.

75 აკრის ფართობის ქალაქი სახელად თელ კაბრი დაარსდა დაახლოებით ძვ. წ. 1700 წელს, თუმცა ნასახლარის არსებობის კვალი ამ რეგიონში 16 000 წელზე მეტს ითვლის.

ბას, კერძოდ, მევენახეობას დიდი როლი ენიჭება კახეთის რეგიონის სოციალური და ეკონომიკური განვითარების სტიმულირებაში. ეს პროცესი ორი პირობის შესრულება/გათვალისწინებას მოითხოვს: 1) მეღვინეობა-მევენახეობა ადგილობრივ ეკონომიკასა და საზოგადოებასთან მჭიდროდ უნდა იყოს ინტეგრირებული; 2) ძლიერი ინტეგრაციული კავშირებით მეღვინეობა-მევენახეობის სექტორმა უნდა შეძლოს ადგილობრივ დონეზე კონკურენციისა და სოციალური ურთიერთობების გაუმჯობესებაზე გავლენის მოხდენა. ამ პირობების პრაქტიკაში გათვალისწინების ერთ-ერთი საშუალება მევენახეობა-მეღვინეობის სექტორის დივერსიფიკაცია და სოფლის მეურნეობის განვითარების პრიორიტეტების განსაზღვრაში მისი ხელშემწყობი მიმართულებების ასახვაა.

ჩვენ განვახორციელეთ კვლევა, რომლის მიზანი იყო ღვინის ბაზარზე კონკურენციისა და წარმოების დივერსიფიკაციის ანალიზის საფუძველზე მევენახეობა-მეღვინეობის სექტორში მიმდინარე ტენდენციების შეფასება და რეკომენდაციების შემუშავება.

ანალიზისთვის ძირითადად დავეყრდენით ფერმერთა ჯგუფის და ინფორმირებული პირების თვისებრივი კვლევის შედეგად მიღებულ მონაცემებს. მევენახეობა-მეღვინეობის შესახებ სავსე მონაცემთა შეგროვებისთვის გამოვიყენეთ შემდეგი ინსტრუმენტები: ა) ინტერვიუები მევენახეებთან/მეღვინეებთან; ბ) ინტერვიუები სამეურნეო საშუალებებისა და შესაწამლი საშუალებების მიმწოდებლებთან; გ) ინტერვიუები მომხმარებლებთან. საშუალო ძალისა და შესაბამისად მწარმოებლურობის ზრდის შესაძლებლობების გამოსავლენად გამოვთვალეთ მოსავლის დივერსიფიკაციის ინდექსი.

მსოფლიოში ყურძნის წარმოებამ 2012 წელს 69.1 მლნ ტონა შეადგინა. ბოლო 12 წლის განმავლობაში ეს მაჩვენებელი 7%-ით გაიზარდა. საშუალოდ ამ პერიოდში ყურძნის ყოველწლიური მოსავალი მსოფლიოში 66.4 მლნ ტონა იყო.

ცხრილი 1. ყურძნის წარმოება მსოფლიოში, მლნ ტონა¹

ყურძნის წარმოება მსოფლიოში, მლნ. ტონა													
2000	2001	2002	2003	2004	2005	2006	2007	2008	2009	2010	2011	2012	საშუალო
64.8	61.1	61.5	63.1	68.1	67.4	67.0	65.5	67.4	68.2	68.8	71.4	69.1	66.4

მიუხედავად იმისა, რომ ყურძნის მოყვანის მსოფლიო მაჩვენებელი სტაბილურია, იმავე პერიოდში მნიშვნელოვნად შემცირდა მოსავლიანობა ევროკავშირში და გაიზარდა ისეთ ქვეყნებში, როგორებიცაა: ჩინეთი, ჩილე და ინდოეთი. თუ 2000 წელს ევროპაში მოდიოდა მსოფლიო ყურძნის 62.5%, 2012 წლისთვის იგივე მაჩვენებელი 39%-მდე შემცირდა.

ცხრილი 2. ყურძნის წარმოების დინამიკა კონტინენტებზე (წილი მსოფლიო მაჩვენებელში, %)²

	2000 წ	2012წ
ევროპა	62.5%	39%
აზია	19.4%	31.2%
ამერიკა	12%	21%
აფრიკა	4.3%	6.3%
წყნარი ოკეანის ქვეყნები	2%	2.7%

¹ World's grape production 200-2012; BKWine Magazine; <http://www.bkwine.com>

² World's grape production 200-2012; BKWine Magazine; <http://www.bkwine.com>

ღვინის მწარმოებელ ქვეყნებს შორის ლიდერის პოზიციას იტალია და საფრანგეთი ინარჩუნებენ. 2012 წელს მსოფლიოში წარმოებული ღვინის 15.9% და 15.8% ამ ქვეყნებზე მოდის. საგულისხმოა, რომ რეიტინგში საქართველო წარმოებული 95 000 ტონა ღვინითა და 0.37%-იანი წილით მსოფლიო ბაზარზე 26-ე ადგილზეა (იხ. ცხრილი 3). საქართველო, მოხმარების კუთხით, მიუხედავად მოსახლეობის დაბალი რიცხოვნობისა, შედარებით მაღალი მაჩვენებლით გამოირჩევა, მასზე მოდის მსოფლიო მოხმარების 0.3% და მე-40 ადგილს იკავებს. ერთ სულ მოსახლეზე გაანგარიშებით საქართველოში ღვინის მოხმარება 16.5 ლიტრ ღვინოს შეადგენს.¹

ზოგადად, მსოფლიო ღვინის ბაზარი კლებადი ტენდენციით ხასიათდება, 2009 წელთან შედარებით ღვინის წარმოებამ 2012 წელს 6.3%-ით იკლო. იმავე პერიოდში შემცირების ყველაზე მაღალი მაჩვენებელი დაფიქსირდა შემდეგ ქვეყნებში: რუმინეთი (-39.5%); უნგრეთი (-41.4%); კვიპროსი (-45.5%); ჩეხეთი (-22.6%) და ა.შ.

ცხრილი 3. ღვინის წარმოება ქვეყნების მიხედვით (ათასი ლიტრი)²

2012 RTG	ქვეყნები	2009	2010	2011	2012	2012 წ.% - მსოფლიო წარმოებაში	%-ული ცვლილება 2012/2009
1	იტალია	4731400	4852500	4277200	4082900	15.87%	-13.71%
2	საფრანგეთი	4626900	447000	4977800	4047700	15.74%	-12.52%
3	ესპანეთი	3609300	3536300	3339700	3150000	12.25%	-12.73%
5	ჩინეთი	960000	1089000	1156900	1381600	5.37%	43.92%
11	რუსეთი	550000	540000	635000	620000	2.41%	12.73%
18	უკრაინა	220000	200000	225000	215000	0.84%	-2.27%
26	საქართველო	85000	80000	90000	95000	0.37%	11.76%
	სულ, მსოფლიო	27449200	26662800	26965300	25721000	100%	-6.30%

საქართველოს მრავალფეროვანი ბუნებრივი პირობები საუკეთესო გარემოს ქმნის მაღალხარისხიანი მევენახეობა-მელვინეობის განვითარებისთვის. თავისებურებათა მიხედვით, ქვეყნის ტერიტორია იყოფა შემდეგ ზონებად და მიკროზონებად: 1) **კახეთი**, ქვეზონები: შიდა კახეთი, გარე კახეთი; 2) **ქართლი**, ქვეზონები: ქვემო ქართლი, შიდა ქართლი, ზემო ქართლი; 3) **მესხეთი**; 4) **იმერეთი**, ქვეზონები: ზემო იმერეთი, შუა იმერეთი, ქვემო იმერეთი; 5) **რაჭა-ლეჩხუმი**, ქვეზონები: რაჭა, ლეჩხუმი; 6) **შავი ზღვის სანაპირო ზონა**, ქვეზონები: აჭარა, გურია, სამეგრელო, აფხაზეთი.

მსოფლიოში 4 ათასამდე ვაზის ჯიშია ცნობილი, მათ შორის დაახლოებით 15%-ს ქართული წარმოშობა აქვს. მიზნობრივი რეგიონის მიხედვით, ღვინოების ჩამონათვალი ყურძნის ჯიშებისა და შეფერილობის გათვალისწინებით შემდეგნაირია:³

¹ Wine Intitute, World Statistics, <http://www.wineinstitute.org/resources/statistics>

² Wine Intitute, World Statistics, <http://www.wineinstitute.org/resources/statistics>

³ ღვინის ეროვნული სააგენტო, <http://georgianwine.gov.ge/geo/>

**ცხრილი 4. კახეთის რეგიონში გავრცელებული ღვინოები და ყურძნის ჯიშები
(არასრული ჩამონათვალი)¹**

ღვინის დასახელება	ყურძნის ჯიში	ფერი
წინანდალი	რქაწითელი	ცქრიალა მოყვითალო
ვაზისუბანი		მოყვითალო ჩალისფერი
ნაფარეული		წითელი მშრალი
კარდენახი		
მუკუზანი	საფერავი	მუქი წითელი
ქინძმარაული		შინდისფერი
ვაქირულა	პიბრიდი - ვაქირულა	მოწითალო, შინდისფერი

ვენახების რაოდენობა პირდაპირ ასახავს ქვეყნის პოტენციალს – აწარმოოს ყურძენი და ღვინო. მსოფლიო ვენახების ფართობების მესამედი სამ ქვეყანაზე – ესპანეთზე, საფრანგეთსა და იტალიაზე – მოდის, ხოლო საქართველო ვენახის მსოფლიო ფართობის 0.8%-ს ფლობს. 2004 წლის აღწერის მონაცემებით, ვენახის საერთო ფართობმა საქართველოში 48.0 ათასი ჰა შეადგინა (1984 წელს კი იგივე მაჩვენებელი 87.9 ათასი ჰა იყო).

ოფიციალური წყაროებით მონაცემების არ განახლებულა, თუმცა, 2006 წლის მონაცემებით, კახეთის რეგიონში ვენახების ფართობები დაახლოებით 37.8 ათას ჰა-ს შეადგენს (დაახლოებით მთლიანი ფართობის 68%),² მათ შორის სიღნაღში 4.3 ათასი ჰა 2014 წელს კი მხოლოდ სიღნაღში არსებულმა ვენახის ფართობმა 2.9 ათასი ჰა შეადგინა.

2007 წელს დაფიქსირდა ყურძნის წარმოების ყველაზე მაღალი მაჩვენებელი – 227 ათასი ტონა. მომდევნო პერიოდში განვითარდა კლებადი ტენდენცია, 2011 წლიდან ყურძნის წარმოებამ ისევ დაიწყო მატება და 2013 წლისთვის შეადგინა 223 ათასი ტონა, მიუახლოვდა რა 2007 წლის მაჩვენებლს. რაც შეეხება ყურძნის წარმოების რეგიონულ განაწილებას, აქ, ჩვენ მიერ შერჩეული მიზნობრივი რეგიონი – კახეთი ლიდერობს:³

ღვინო საქართველოსთვის ერთ-ერთი ყველაზე მეტად საექსპორტო პროდუქტია. უნდა აღინიშნოს, რომ საზღვარგარეთის ბაზარი საქართველოსთვის არასტაბილურ ხასიათს ატარებს. ჯერ კიდევ 2006 წელს ყველაზე დიდი საექსპორტო ბაზარი – რუსეთი საქართველოსთვის დაიხურა, 2013 წელს ეს შეზღუდვა მოიხსნა, რამაც მნიშვნელოვანად შეცვალა ექსპორტის გეოგრაფია და მოცულობა: 2012 წელს 43 ქვეყანაში საქართველომ 23 მლნ ბოთლზე მეტი გაყიდახოლო 2013 წელს 46 ქვეყანაში 46.8 მლნ ბოთლით განახორციელა ღვინის ექსპორტი (იხ. დიაგრამა 2).

რაც შეეხება 2014 წლის ექსპორტის სტატისტიკას იანვარ-აპრილის მონაცემებით, ღვინის ექსპორტმა 26 ქვეყანაში 18 965 119 ბოთლი შეადგინა, რაც 180%-ით აღემატება წინა წლის იმავე პერიოდის ანალოგიურ მაჩვენებლს.⁴

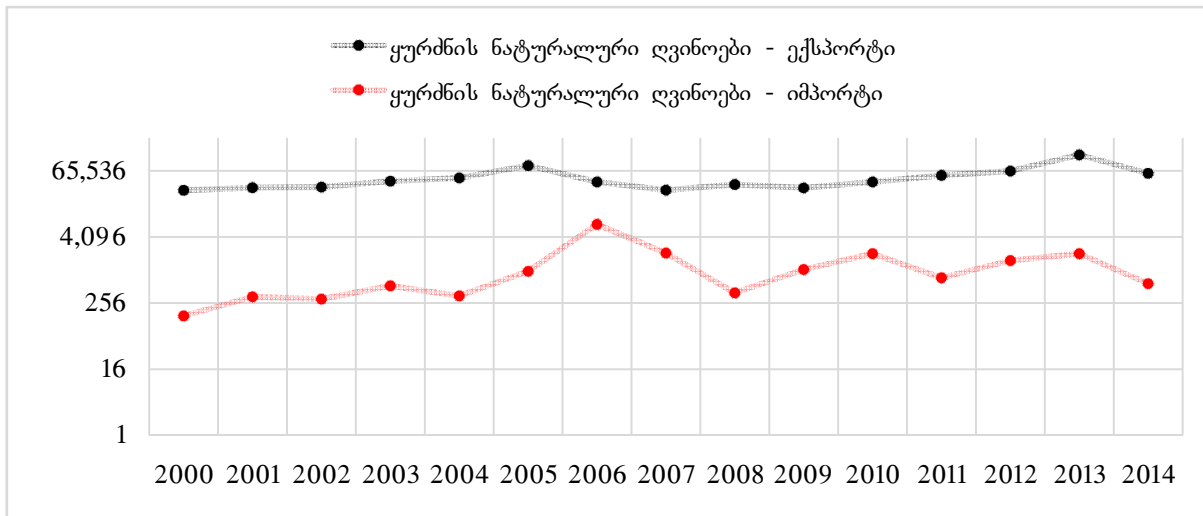
¹ ღვინის ეროვნული სააგენტო <http://goo.gl/GiRmbG>, ღვინის საწარმო – მარანი <http://goo.gl/Exe2OH>

² ვენახების ფართობების სტრუქტურა და ყურძნის წარმოების დონე დინამიკაში, goo.gl/I7zWiz

³ საქართველოს სტატისტიკის ეროვნული სამსახური, <http://geostat.ge/>

⁴ ღვინის ეროვნული სააგენტო, <http://georgianwine.gov.ge/geo/>

დიაგრამა 2. საქართველოს ყურძნის ნატურალური ღვინოების ექსპორტ-იმპორტი, (2014*: იანვარი-აპრილი; ლოგარითმული მასშტაბი 4, ათასი ბოთლი)



ღვინის ბაზრის მიკროგარემოს ანალიზმა აჩვენა, რომ მსხვილი საწარმოები ვენახების ფართობების მხოლოდ 10%-ს ფლობენ, საოჯახო მეურნეობები კი 90%-ს, საიდანაც 150 მცირე და საშუალო საწარმოს სახითაა წარმოდგენილი, ხოლო დანარჩენი საოჯახო მეურნეობა საკუთარი მოხმარებისთვის აწარმოებს ღვინოს.¹

ქართულ ღვინოზე შიდა და საექსპორტო მოთხოვნების ანალიზმა გვიჩვენა, რომ მნიშვნელოვანია ორი მთავარი პრინციპის გათვალისწინება: 1. საშინაო ბაზარზე სამართლიანი კონკურენციის დამკვიდრება; 2. საერთაშორისო ბაზრის მოთხოვნების მკაცრი დაცვა.²

საერთაშორისო ბაზარზე ქართული ღვინის დასამკვიდრებლად აუცილებელია ამ პროდუქტის კონკურენტუნარიანობის დონის შეფასება. კონკურენტუნარიანობის შეფასებამ “ეხ-პოსტ” და “ეხ-ანტე” მეთოდებით³ გვიჩვენა, რომ ქართული ღვინო კონკურენტუნარიანია.⁴ საქართველოს აგროსასურსათო პროდუქტებიდან წლების განმავლობაში ღვინის პროდუქტებზე მაღალია ექსპორტის შედარებითი უპირატესობის ინდექსი (RXA). კერძოდ, ეს მაჩვენებელი 1992 წელს იყო 26.4, 2011 წელს კი 42.4, ვაჭრობის შედარებითი უპირატესობის ინდექსმა შესაბამისად შეადგინა 26.3 და 42.2.⁵

ქართული ღვინის ბაზრის ანალიზისთვის ჩატარებული კვლევის შესაბამისად, შევაფასეთ კონკურენტული გარემო და დივერსიფიკაციის შესაძლებლობები მევენახეობა-მეღვინეობის სექტორში, შესაბამისად, საქართველოსა და, კერძოდ, კახეთში.

კონკურენტული გარემოს შეფასებისას ღვინის კომპანიების წილი საბაზრო და ძალაუფლების კონცენტრაციის მაჩვენებლებით განვსაზღვრეთ. კონცენტრაციის ინდექსმა

¹ ე. ხარაიშვილი, მ. ჩაველიშვილი, მ. ნაცვალაძე, ქართული ღვინის განვითარების ტენდენციები და პერსპექტივები, World Academy of Science, Engineering and Technology - ICEMBIT 2014 : International Journal of Social, Menejment, Economics and Business Engineering Vol:8 No:10, 2014

² E. Kharaihvili, M. Chavleishvili, Cluster Model for Development of Viticulture and Wine-Market in Georgia, საერთაშორისო სამეცნიერო-პრაქტიკული კონფერენცია, ბათუმი, 2011, გვ. 67.

³ Weindlmaier 1999, S. 2.

⁴ ე. ხარაიშვილი, ფ. მამარდაშვილი, საქართველოს აგრარული პროდუქტების კონკურენტუნარიანობის შეფასება, ჟურნალი “ეკონომიკა”, მაისი, 2009.

⁵ ე. ხარაიშვილი, კონკურენციისა და კონკურენტუნარიანობის პრობლემები საქართველოს აგროსასურსათო სექტორში, თბილისი, 2011, გვ. 91-92.

საშუალოდ 0.5 შეადგინა.¹ თუმცა უნდა ითქვას, რომ ინდექსი ვერ ახასიათებს შეფარდებით მაჩვენებლებს, რის გამოც დამატებით გავიანგარიშეთ ჰერფინდალ-ფირშმანის ინდექსი, რომელმაც 0.012 შეადგინა. მაშასადამე, საქართველოში ღვინის ბაზარი მონოპოლისტური კონკურენციის ტიპისაა. ენტროპიის ინდექსის გამოთვლით კი მივიღეთ, რომ იგი 2.53 შეადგენს. მაშასადამე, დაბალია საბაზრო ფასზე მიმწოდებელთა ზემოქმედება.

საბაზრო წილების უთანაბრობა სხვადასხვა მწარმოებელ კომპანიებს შორის უმნიშვნელოა. აღნიშნულის საფუძველს გვაძლევს ღვინის კომპანიების საბაზრო წილების დისპერსიის მაჩვენებლის ანალიზი, კერძოდ, დისპერსია 0.004-ით განისაზღვრა.

კონკურენტუნარიანობის ანალიზმა პორტერის ალმასის მოდელის გამოყენებით შემდეგი დასკვნები გამოავლინა:

ყურძნის წარმოებისთვის აუცილებელი რესურსები:

- ვაზის გაშენებისთვის მეტად მნიშვნელოვანია მიწის ნაკვეთი, მდებარეობა და ნიადაგის სტრუქტურა. ესა თუ ის ჯიში მაღალეფექტიანი მხოლოდ კონკრეტულ მიკროზონაშია, სხვაგან კი ან ვერ ხარობს ან ნაკლებმოსავლიანია.
- ვაზის სელექციური წარმოების შემაფერხებელი ფაქტორია განუვითარებელი სანერგე მეურნეობა.
- ვაზის დაავადებებთან საბრძოლველად გამოიყენება უხარისხო შესაწამლი საშუალებები და სხვ.

მოთხოვნის პირობების ანალიზი:

- ღვინო ქართული კულტურის, ტრადიციებისა და ყოფის განუყოფელი ნაწილია. დიდი რაოდენობის ღვინოს ყიდვან რესტორნები და ბარები. ფართოა ღვინისა და მწარმოებლის არჩევანი ქსელურ სუპერმარკეტებში და სპეციალიზებულ ღვინის მაღაზიებშიც.
- ზოგადად, ქართულ ღვინოს გააჩნია გამორჩეული საექსპორტო პოტენციალი. ბოლო პერიოდებში იზრდება, როგორც ექსპორტის აბსოლუტური მაჩვენებლები (მოცულობით და ღირებულებით გამოსახულებაში), ასევე ქვეყნების ჩამონათვალი. ბუნებრივია, დივერსიფიცირებული საექსპორტო ბაზრები გარკვეულ სტაბილურობის გარანტს ქმნის მწარმოებლისთვის.
- შიდა ბაზრის ზრდა სავარაუდოთ ვერ მოხდება მოხმარების ზრდის ხარჯზე, თუმცა, ეკონომიკური განვითარების შესაბამისად შემოსავლების ზრდის ფონზე შესაძლოა გაიზარდოს მოთხოვნა მაღალხარისხიან და შესაბამისად მაღალფასიან ღვინოებზე.

მონათესავე სექტორის ანალიზი:

მევენახეობა-მელვინეობის სექტორს აქვს საკმაოდ დიდი დივერსიფიკაციის შესაძლებლობები, რომელიც მხოლოდ ნაწილობრივად ათვისებული ფერმერებისა და საწარმოების მხრიდან.

- არაყი. არაყი, როგორც წესი, ღვინის წარმოების თანმდევ პროდუქტს წარმოადგენს, რომელსაც სოფლად თითქმის ყველა საოჯახო მეურნეობა აწარმოებს საკუთარი მოხმარებისთვის, თუმცა, სარეალიზაციოდ განკუთვნილი პროდუქტის წილი მნიშვნელოვანი არ არის და ექსპერტული შეფასებით 10%-ს არ აღწარბებს. აღნიშნული არყისაგან საოჯახო მეურნეობები ასევე ამზადებენ კონიაკს.

¹ კომპანიების მიერ გამოშვებული ღვინისა და ასევე, დასაქმებულთა მონაცემები აღებულია საიტოიდან: www.geostat.ge

- *სუფრის ყურძენი.* ცალკეული საოჯახო მეურნეობები და ფერმერული მეურნეობები რეგიონში მისდევენ სუფრის ყურძნის წარმოებას. ძირითადად გამოიყენება უხვმოსავლიანი ამერიკული ყურძენი. სუფრის ყურძნის ფასი ყველაზე დაბალია შემოდგომაზე და მარაგების შემცირებასთან ერთად მატულობს.
- *ყურძნის წვენი.* არსებობს რამდენიმე მწარმოებელი რეგიონში, რომელიც აწარმოებს ყურძნის წვენს. თუმცა, აღნიშნული პროდუქტის მოცულობა და შესაბამისად ხვედრითი წილი რეალიზაციის მოცულობაში დიდი არ არის.
- *წიპწის ზეთი.* ყურძნის წიპწისგან მიიღება ზეთი, რომელიც საქართველოში არაა პოპულარული, თუმცა მას დიდი პოტენციალი გააჩნია, მათ შორის საექსპორტო ბაზრებზე.
- *ღვინის ტურიზმი.* კახეთის რეგიონში ღვინის ტურიზმი საკმაოდ კარგად არის განვითარებული.

კონკურენციის ანალიზი:

კახეთის რეგიონში, როგორც საოჯახო მეურნეობები, ასევე ღვინის გადამამუშავებელი ქარხნები ახალი მოსავლის მიღებამდე თითქმის სრულად ახდენენ წინა წელს მიღებული მოსავლის რეალიზაციას. ამდენად, კონკურენცია ბაზარზე მწარმოებელთა შორის არც თუ ისე მაღალია.

აქტუალურ პრობლემათა შორის განიხილება ქართული ღვინის დივერსიფიკაცია. დივერსიფიკაცია საქართველოს ღვინის ბაზარზე არ არის დამოკიდებული კომპანიათა მასშტაბებზე. მცირე მასშტაბის კომპანიები დივერსიფიკაციას იყენებენ ძირითადად გაკოტრების რისკის ან ეგზოგენური ფაქტორებით გამოწვეული ზემოქმედების შესამცირებლად, ხოლო მსხვილი კომპანიები – ფინანსური რესურსების მომგებიან დარგებში დასაბანდებლად.¹

მევენახეობა-მელვინეობის სექტორში დივერსიფიკაციაზე უშუალოდ არის დამოკიდებული შემოსავლების ზრდა და სოფლის მოსახლეობის კეთილდღეობის ამაღლება. დივერსიფიკაცია მნიშვნელოვნად ზრდის სამუშაო ძალის გამოყენების შესაძლებლობებს და შესაბამისად მწარმოებლურობას. ამ შესაძლებლობების დასადგენად ვიანგარიშეთ ყურძნის მოსავლის დივერსიფიკაციის ინდექსი (DI):

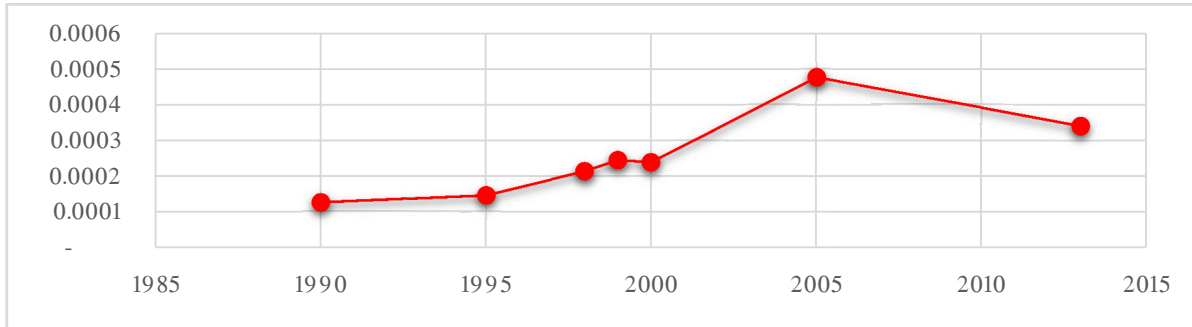
$$DI = \sum Xi / \left(\sum Xi \right)^2$$

სადაც Xi არის მოსავლიანი მიწის ფართობი.

იმდენად, რამდენადაც კვლევის ობიექტს სიღნაღის მუნიციპალიტეტი წარმოადგენს, აღნიშნული ინდექსი სწორედ სიღნაღის მუნიციპალიტეტის მაგალითზე განისაზღვრა. უნდა აღინიშნოს გაანგარიშებების სირთულეების შესახებ. სამწუხაროდ, არ არსებობს 2004 წლის აღწერის მონაცემების გარდა სხვა ოფიციალური სტატისტიკა, რომელსაც კვლევისთვის გამოვიყენებდით. ამდენად, გაანგარიშებულ იქნა 1990, 1995, 1998, 1999, 2000, 2005, 2013 წლების DI (მოსავლის დივერსიფიკაციის ინდექსი) კონკრეტულად სიღნაღის მუნიციპალიტეტისთვის (სიღნაღის გამგეობის მიერ მოწოდებული ინფორმაციის საფუძველზე). გათვლებმა აჩვენა, რომ კახეთის რეგიონში ეს მაჩვენებელი დინამიკაში ცვალებადია:

¹ ე. ხარაიშვილი, მ. ჩავლეიშვილი, მ. ნაცვალაძე, ქართული ღვინის ბაზრის განვითარების ტენდენციები და პერსპექტივები, World Academy of Science, Engineering and Technology - ICEMBIT 2014 : International Journal of Social, Management, Economics and Business Engineering Vol:8 No:10, 2014

დიაგრამა 3. მოსავლის დივერსიფიკაციის ინდექსი სიღნაღის მუნიციპალიტეტში¹



ანალიზის შედეგად დადგინდა, რომ სიღნაღში ეს მაჩვენებელი ცვალებადია: 1) 1990-1995 წლებში დივერსიფიკაციის მდგრადი ღონე დაფიქსირდა; 2) 1995 წლიდან კი ინდექსის ცვლილებები შეინიშნება, რომელიც მაქსიმალურ მნიშვნელობას 2005 წელს აღწევს (DI=0.00047). გამოიკვეთა ტენდენცია, რომ დივერსიფიკაციის შემთხვევაში საშუალო ძალის გამოყენების ღონე გაცილებით მაღალია, ვიდრე მის გარეშე.

კვლევის საფუძველზე გამოიკვეთა მნიშვნელოვანი პრობლემები, კერძოდ:

- ღვინის კომპანიების მასშტაბები მცირეა, წვრილკონტურიანია ვენახის ფართობებიც;
- ღვინის კომპანიებს პროდუქტის რეალიზაციის დაბალი გამოცდილება აქვთ;
- არსებობს კვალიფიციური ფერმერებისა და სპეციალისტების ნაკლებობა;
- ბაზრების შესახებ ინფორმაციის ნაკლებობა კვლევისა და ანალიზისათვის ხელშემშლელი ფაქტორია;
- სახელმწიფო მხრიდან ექსპორტის მასტიმულირებელი ღონისძიებების ნაკლებობა;
- განუვითარებელია ინფრასტრუქტურა;
- ჩამოუყალიბებელია ბაზრის სტრუქტურა.

ჩატარებული ანალიზისა და დასკვნების საფუძველზე შემუშავდა რეკომენდაციები, კერძოდ:

- მიზანშეწონილია დაბალხარისხიანი ნერგებით გაშენებული ვენახის ფართობების ჩანაცვლება მაღალხარისხიანი ჯიშებით;
- სასურველია საერთაშორისო ბაზრის მოძიებასა და ამ ბაზრებზე ფალსიფიკაციასთან ბრძოლაში სახელმწიფოს დახმარება;
- აუცილებელია საექსპორტო ბაზრების განვითარების სამოქმედო გეგმის შემუშავება;
- შესაქმნელია ღვინის ბაზრის დივერსიფიკაციის დასაბუთებული სტრატეგიები;
- სამთავრობო სტრუქტურებისა და სამეცნიერო კვლევითი ცენტრების თანამშრომლობით ყოველწლიურად აპრობირებული მეთოდით დასადგენია ქართული ღვინის კონკურენტუნარიანობის ღონე;
- საჭიროა ღვინის ტურიზმის გაფართოება/პოპულარიზაცია;
- ხელი უნდა შეეწყოს ბიოღვინის წარმოების განვითარებას;
- საჭიროა კოოპერატივების განვითარების ხელშეწყობა.

¹ დიაგრამა აგებულია სტატისტიკის ეროვნული სამსახურისა და კახეთის/სიღნაღის მხარის სტატისტიკური მონაცემების საფუძველზე

გამოყენებული ლიტერატურა

1. თ. ლაზარიაშვილი, მევენახეობა-მელვინეობის განვითარების პრობლემები საქართველოში, თბილისი, 2007.
2. ე. ხარაიშვილი, კონკურენციისა და კონკურენტუნარიანობის პრობლემები საქართველოს აგროსასურსათო სექტორში, თბილისი, 2011.
3. ე. ხარაიშვილი, ფ. მამარდაშვილი, საქართველოს აგრარული პროდუქტების კონკურენტუნარიანობის შეფასება, ჟურნალი „ეკონომიკა“, მაისი, 2009.
4. ე. ხარაიშვილი, ფერმერულ მეურნეობათა დივერსიფიკაცია აღმოსავლეთ ევროპისა და ცენტრალური აზიის ქვეყნებში, ჟურნალი ეკონომიკა და ბიზნესი, №2, 2012.
5. E. Kharaiashvili, M. Chavleishvili, M. Natsvaladze. Trends and Prospects for the Development of Georgian Wine Market, World Academy of Science, Engineering and Technology - ICEMBIT 2014: International Journal of Social, Management, Economics and Business Engineering Vol: 8 No: 10, 2014.
6. E. Kharaiashvili, Farm Diversification and the Corresponding Policy for its Implementation in Georgia, World Academy of Science, Engineering and Technology - ICEMBIT 2015.
7. Cultures of the World Georgia. 2008.
8. Weindlmaier 1999, S. 2.
9. საქართველოს სტატისტიკის ეროვნული სამსახური, სასურსათო უსაფრთხოების ინფორმაცია, http://www.geostat.ge/?action=page&p_id=751&lang=geo
10. საქართველოს სტატისტიკის ეროვნული სამსახური, <http://geostat.ge/>
11. საქართველოს სტატისტიკის ეროვნული სამსახური, ყურძნის ბალანსი, www.geostat.ge
12. საქართველოს აგრარული უნივერსიტეტი, მევენახეობა-მელვინეობის ინსტიტუტი <http://agruni.edu.ge/ge/node/578>
13. ქვეყნის ძირითადი მონაცემები და მიმართულებები, 2015-2018 წლები, საქართველოს ფინანსთა სამინისტრო, <http://www.mof.ge/BDD>
14. ვენახების ფართობების სტრუქტურა და ყურძნის წარმოების ღონე დინამიკაში, goo.gl/I7zWiz
15. Rvinis erovnuli saagento, <http://georgianwine.gov.ge/geo/>
16. საინფორმაციო-ანალიტიკური პორტალი, ქართული ღვინის კომპანიები <http://vinoge.com/qarTuli-Rvinis-kompaniebi>
17. საქართველოს მევენახეობა და მელვინეობა, <http://ka.wikipedia.org/wiki>
18. World's grape production 200-2012; BKWine Magazine; <http://www.bkwine.com>
19. Wine Institute, World Statistics, <http://www.wineinstitute.org/resources/statistics>

Ana Kemularia

Mariam Jibuti

Shota Jibuti

Competition Analysis of Georgian Wine Market and Diversification Opportunities

Abstract

The article covers the trends of development of international and Georgian wine markets. There is analyzed the production capacity and trading potential of Georgian wine according to the regions, and considered the problems of diversification in the field.

There is evaluated the micro and macro environment of Georgian wine market, also it's calculated and analyzed the diversification index of grape harvest on the example of Signaghi Municipality.

The concept involves correlation between diversification and employment rates. There is highlighted the trend of use of the labor force during the diversification case. Based on the diversification of the competition and production, there is developed recommendation for the development of viticulture and wine-making sector.

ინფორმაცია კონფერენციის მონაწილეთა შესახებ

Information about conference participants

კლენარული სხდომის მონაწილენი

1. ვლადიმერ პაპავა, თსუ-ის რექტორი
2. იუვალ ფუქსი, ისრაელის ელჩი საქართველოში
3. თეიმურაზ ბერიძე, თსუ-ის ეკონომიკისა და ბიზნესის ფაკულტეტის დეკანი
4. დავით ჯანიკაშვილი, სიღნაღის მუნიციპალიტეტის გამგებელი
5. რობერტ ალბინი, ფილოსოფიის დოქტორი, საპირის კოლეჯი, ისრაელი
6. ჰილა ბარი, ვიშოტის მენეჯმენტის კოლეჯის აღმასრულებელი დირექტორი, ისრაელი
7. აპარონ გაგულაშვილი, ფირმა „ნეტაფიმ-საქართველოს“ დირექტორი, ისრაელი
8. ვახტანგ გოგალაძე, ფირმა „ნეტაფიმ-საქართველოს“ მარკეტინგის მენეჯერი, ისრაელი
9. ოქსანა რიაბჩენკო, უკრაინის ბიორესურსების და ბუნებათსარგებლობის უნივერსიტეტის პროფესორი
10. გიორგი შიხაშვილი, თსუ-ის ეკონომიკისა და ბიზნესის ფაკულტეტის ასოცირებული პროფესორი, სტუდენტურ ცენტრ „იდეა“ დირექტორი

კონფერენციის მონაწილე სტუდენტები

(ბაკალავრიატი, მაგისტრატურა, დოქტორანტურა)

1. ნესტან აბრამიშვილი, თსუ-ის ეკონომიკისა და ბიზნესის ფაკულტეტის სტუდენტური კვლევებისა და პროექტების ცენტრი „იდეა“
2. ირაკლი ახალაძე, თსუ-ის ეკონომიკისა და ბიზნესის ფაკულტეტის სტუდენტური კვლევებისა და პროექტების ცენტრი „იდეა“, ჩიკაგოს უნივერსიტეტი - აშშ
3. თორნიკე ბერიძე, თსუ-ის ეკონომიკისა და ბიზნესის ფაკულტეტის სტუდენტური კვლევებისა და პროექტების ცენტრი „იდეა“
4. გურამ ბოლქვაძე, თსუ-ის ეკონომიკისა და ბიზნესის ფაკულტეტის სტუდენტური კვლევებისა და პროექტების ცენტრი „იდეა“
5. შორენა გოგოძე, თსუ-ის ეკონომიკისა და ბიზნესის ფაკულტეტის სტუდენტური კვლევებისა და პროექტების ცენტრი „იდეა“
6. ლია გოდერძიშვილი, თსუ-ის ეკონომიკისა და ბიზნესის ფაკულტეტის სტუდენტური კვლევებისა და პროექტების ცენტრი „იდეა“
7. მაქსიმ დიდროვა, უკრაინის ბიორესურსების და ბუნებათსარგებლობის უნივერსიტეტი
8. თენგიზ თაქთაქიშვილი, თსუ-ის ეკონომიკისა და ბიზნესის ფაკულტეტის სტუდენტური კვლევებისა და პროექტების ცენტრი „იდეა“
9. ტარიელ ზარანდია, თსუ-ის ეკონომიკისა და ბიზნესის ფაკულტეტის სტუდენტური კვლევებისა და პროექტების ცენტრი „იდეა“
10. გიორგი კალაჯიშვილი, თსუ-ის ეკონომიკისა და ბიზნესის ფაკულტეტის სტუდენტური კვლევებისა და პროექტების ცენტრი „იდეა“
11. ნიკა კახიძე, თსუ-ის ეკონომიკისა და ბიზნესის ფაკულტეტის სტუდენტური კვლევებისა და პროექტების ცენტრი „იდეა“
12. ანა კემულარია, თსუ-ის ეკონომიკისა და ბიზნესის ფაკულტეტის სტუდენტური კვლევებისა და პროექტების ცენტრი „იდეა“, სოხუმის უნივერსიტეტი

Participants of the plenary session

1. **Vladimer Papava**, *Rector of TSU*
2. **Yuval Fuchs**, *Ambassador of Israel in Georgia*
3. **Teimuraz Beridze**, *Dean of Faculty of Economics and Business TSU*
4. **Davit Janikashvili**, *Head of Signagi Municipality*
5. **Robert Albit**, *Ph.D, Sapir College, Israel*
6. **Hila Bar**, *CEO, Gishot's College for management, Israel*
7. **Aharon Gagulashvili**, *Director, Firm Netafim-Georgia, Israel*
8. **Vakhtang Gogaladze**, *Marketing Manager, Firm Netafim-Georgia, Israel*
9. **Oksana Ryabchenko**, *Professor, National University of Life and Environmental Science of Ukraine*
10. **Giorgi Shikhashvili**, *Associate professor, Faculty of Economics and Business TSU, Director of Student Research and Project Center IDEA*

Participant students of the conference (bachelors, masters, doctoral students)

1. **Nestan Abramishvili**, *Student Research and Project Center IDEA, Faculty of Economics and Business TSU*
2. **Irakli Akhaladze**, *Student Research and Project Center IDEA, Faculty of Economics and Business TSU, Chicago University - USA*
3. **Tornike Beridze**, *Student Research and Project Center IDEA, Faculty of Economics and Business TSU*
4. **Guram Bolkvadze**, *Student Research and Project Center IDEA, Faculty of Economics and Business TSU*
5. **Maksym Dibrova**, *National University of Life and Environmental Sciences of Ukraine*
6. **Vakhtang Charaia**, *Student Research and Project Center IDEA, Faculty of Economics and Business TSU*
7. **Lia Goderdzishvili**, *Student Research and Project Center IDEA, Faculty of Economics and Business TSU*
8. **Shorena Gogidze**, *Student Research and Project Center IDEA, Faculty of Economics and Business TSU*
9. **Yulia Janashvili**, *Student Research and Project Center IDEA, Faculty of Economics and Business TSU. Citizen of Israel*
10. **Mariam Jibuti**, *Student Research and Project Center IDEA, Faculty of Economics and Business TSU*
11. **Shota Jibuti**, *Student Research and Project Center IDEA, Faculty of Economics and Business TSU*
12. **Giorgi Kalaijishvili**, *Student Research and Project Center IDEA, Faculty of Economics and Business TSU*
13. **Nika Kakhidze**, *Student Research and Project Center IDEA, Faculty of Economics and Business TSU*
14. **Ana Kemularia**, *Student Research and Project Center IDEA, Faculty of Economics and Business TSU, Sokhumi University*
15. **Nino Kharistvalashvili**, *Student Research and Project Center IDEA, Faculty of Economics and Business TSU*
16. **Nodar Kitiashvili**, *Student Research and Project Center IDEA, Faculty of Economics and Business TSU*

17. **Ketevan Kordzadze**, *Student Research and Project Center IDEA, Faculty of Economics and Business TSU*
18. **Mariam Lashkhi**, *Student Research and Project Center IDEA, Faculty of Economics and Business TSU*
19. **Gela Makharadze**, *Student Research and Project Center IDEA, Faculty of Economics and Business TSU*
20. **Nana Maisuradze**, *Student Research and Project Center IDEA, Faculty of Economics and Business TSU*
21. **Irakli Murtskhvaladze**, *Student Research and Project Center IDEA, Faculty of Economics and Business TSU*
22. **Julieta Okromchedlishvili**, *Student Research and Project Center IDEA, Faculty of Economics and Business TSU*
23. **Oleksandr Ryabchenko**, *National University of Life and Environmental Sciences of Ukraine*
24. **Sandro Sanikidze**, *Student Research and Project Center IDEA, Faculty of Economics and Business TSU*
25. **Irakli Shengelia**, *Student Research and Project Center IDEA, Faculty of Economics and Business TSU*
26. **Levan Shugliashvili**, *Student Research and Project Center IDEA, Faculty of Economics and Business TSU*
27. **Tatia Sosiashvili**, *Student Research and Project Center IDEA, Faculty of Economics and Business TSU*
28. **Irakli Svanidze**, *Student Research and Project Center IDEA, Faculty of Economics and Business TSU*
29. **Tengiz Taktakishvili**, *Student Research and Project Center IDEA, Faculty of Economics and Business TSU*
30. **Levan Tepnadze**, *Student Research and Project Center IDEA, Faculty of Economics and Business TSU*
31. **Zakaria Tsitlauri**, *Student Research and Project Center IDEA, Faculty of Economics and Business TSU, St. Andrew the First-Called Georgian University of the Patriarchate of Georgia*
32. **Giorgi Tsutskiridze**, *Student Research and Project Center IDEA, Faculty of Economics and Business TSU*
33. **Tariel Zarandia**, *Student Research and Project Center IDEA, Faculty of Economics and Business TSU*

შინაარსი / Contents

კონფერენციის საორგანიზაციო კომიტეტი.....	3
კონფერენციის ორგანიზატორთა საკონტაქტო კოორდინატები	4
Organizing Committee of the Conference	5
Contacts of conference organizers	6
სარედაქციო კოლეგია/Editorial Board	7
სამუშაო ჯგუფი/Working group	8

მიმართვები და მოხსენებები პლენარულ სესიონზე Addresses and presentations on plenary session

ვლადიმერ პაპავა მიმართვა კონფერენციის მონაწილეებს.....	9
Vladimer Papava Address to Conference Participants	10
Yuval Fuchs Address to Conference Participants	11
იუვალ ფუქსი მიმართვა კონფერენციის მონაწილეებს.....	11
თეიმურაზ ბერიძე თსუ-ის ეკონომიკისა და ბიზნესის ფაკულტეტის სტუდენტური კვლევებისა და პროექტების ცენტრ „იდეას“ საქმიანობა ისრაელის ეკონომიკის კვლევის სფეროში.....	12
Teimuraz Beridze Activities of the Student Research and Project Center “IDEA” at TSU Faculty of Economics and Business in the Research Field of Israel’s Economy.....	13
დავით ჯანიკაშვილი სოფლის მეურნეობის განვითარების პერსპექტივები სიღნაღის მუნიციპალიტეტში	14
Davit Janikashvili The Perspectives of Agricultural Development in Signagi Municipality	19
Aharon Gagulashvili, Vakhtang Gogaladze, Robert Albin Netafim Georgia - Provider of Agribusiness Recent Technologies	20
აპარონ გაგულაშვილი, ვახტანგ გოგალაძე, რობერტ ალბინი „ნეტაფიმ-საქართველო“ – აგრობიზნესის უახლესი ტექნოლოგიების მიმწოდებელი	22

Oksana Ryabchenko, Maksym Dibrova, Oleksandr Ryabchenko	
Globalisation, Market Commitment and Internationalization in Agriculture:	
Theoretical Approaches Review	23
ოქსანა რიაბჩენკო, მაქსიმ დიბროვა, ოლექსანდრ რიაბჩენკო	
გლობალიზაცია, საბაზრო ვალდებულება და ინტერნაციონალიზაცია სოფლის მეურნეობაში:	
თეორიული მიდგომების მიმოხილვა.....	28
გიორგი შიხაშვილი, ნოდარ ქიტიაშვილი	
ისრაელის მიწათსარგებლობის ბიბლიური ასპექტები.....	29
Giorgi Shikhashvili, Nodar Kitashvili	
The Biblical Aspects of Israel’s Land Use	32

სტუდენტების მოხსენებები
Students’ presentations

ნესტან აბრამიშვილი, ირაკლი სვანიძე, ლევან ტეფნაძე, იულია ჯანაშვილი	
სახელმწიფო პროგრამების როლი სოფლის მეურნეობის განვითარებაში (საქართველოსა და	
ისრაელის მაგალითზე)	33
Nestan Abramishvili, Irakli Svanidze, Levan Tepnadze, Yulia Janashvili	
The Role of Government Programs in Agricultural Development (on the example of Georgia	
and Israel)	39
ირაკლი ახალაძე, მარიამ ლაშხი, გელა მახარაძე, გიორგი ცუცქერიძე	
მევენახეობა-მელვინეობის განვითარების გზები კახეთის რეგიონში.....	40
Irakli Akhaladze, Mariam Lashkhi, Gela Makharadze, Giorgi Tsutskiridze	
The Development Ways of Viticulture and Wine-Growing in Kakheti Region	44
თორნიკე ბერიძე, გიორგი კალაიჯიშვილი, ჯულიეტა ოქრომჭედლიშვილი, ზაქარია წითლაური	
საირიგაციო და სასათბურე მეურნეობების განვითარება საქართველოსა და ისრაელში.....	45
Tornike Beridze, Giorgi Kalaijishvili, Julietta Oqromchedlishvili, Zakaria Tsitlauri	
Development of Irrigation and Greenhouse Farms in Georgia and Israel.....	51
გურამ ბოლქვაძე, შორენა გოგიძე, სანდრო სანიკიძე, ლევან შუღლიაშვილი	
აგრარული ურთიერთობანი და მათი განვითარების საფეხურები.....	52
Guram Bolkvadze, Shorena Gogidze, Sandro Sanikidze, Levan Shugliashvili	
Agrarian Relations and Stages of their Development.....	56
ლია გოდერძიშვილი, ნანა მაისურაძე, ირაკლი მურცხვალაძე, თათია სოსიაშვილი	
აგრობიზნესი და მისი რესურსული პოტენციალი საქართველოში.....	57
Lia Goderdzishvili, Nana Maisuradze, Irakli Murtskhvaladze, Tatia Sosiashvili	
Agribusiness and its Resource Potential in Georgia	62

ტარიელ ზარანდია, თენგიზ თაქთაქიშვილი, ქეთევან კორძაძე, ნინო ხარისთვალაშვილი ქართული მევენახეების პერსპექტივები ევროკავშირის ბაზარზე.....	63
Tariel Zarandia, Tengiz Taktakishvili, Ketevan Kordzadze, Nino Kharistvalashvili Perspectives of Georgian Grape Growers on EU Market	69
ნიკა კახიძე, ირაკლი შენგელია, ვახტანგ ჭარაია მევენახეობა-მელვინეობის განვითარება ისრაელში.....	70
Nika Kakhidze, Irakli Shengelia, Vakhtang Charaia The Development of Viticulture and Winemaking in Israel.....	75
ანა კემულარია, მარიამ ჯიბუტი, შოთა ჯიბუტი ქართული ღვინის ბაზრის კონკურენციის ანალიზი და დივერსიფიკაციის შესაძლებლობები	76
Ana Kemularia, Mariam Jibuti, Shota Jibuti Competition Analysis of Georgian Wine Market and Diversification Opportunities.....	84
პლენარული სხდომის მონაწილენი	85
კონფერენციის მონაწილე სტუდენტები	85
Participants of the plenary session	87
Participant students of the conference	87

დაიბეჭდა თსუ გამომცემლობის სტამბაში

0179 თბილისი, ი. ჭავჭავაძის გამზირი 1
1 Ilia Tchavtchavadze Avenue, Tbilisi 0179
Tel 995 (32) 225 14 32, 995 (32) 225 27 36
www.press.tsu.edu.ge